

คู่มือปฏิบัติงานจัดเก็บรายได้  
ประจำปี พ.ศ. ๒๕๖๘



งานจัดเก็บและพัฒนารายได้  
กองคลัง เทศบาลตำบลโนนสัง  
อำเภอโนนสัง จังหวัดหนองบัวลำภู

## คำนำ

ด้วยเทศบาลตำบลโนนสัง ซึ่งมีอำนาจหน้าที่ในการดำเนินการจัดเก็บรายได้ที่ต้องจัดเก็บเองซึ่งประกอบด้วย ภาษีที่ดินและสิ่งปลูกสร้าง ภาษีป้าย ค่าธรรมเนียมและใบอนุญาตต่างๆ ซึ่งการจัดเก็บรายได้ทุกประเภท จะมีประสิทธิภาพได้ จะต้องครอบคลุมถึงขั้นตอนการปฏิบัติ ที่จะดำเนินการจัดเก็บรายได้

ดังนั้นเพื่อให้การจัดเก็บภาษีที่ดินและสิ่งปลูกสร้าง ภาษีป้าย ค่าธรรมเนียมและใบอนุญาตต่างๆทุกประเภท ดำเนินการเป็นไปด้วยความเรียบร้อย ถูกต้อง ทันท่วงทีตามกำหนดระยะเวลาและเก็บรายได้ให้มีประสิทธิภาพ ประสิทธิผล เทศบาลตำบลโนนสัง จึงได้กำหนดแนวทางปฏิบัติงานด้านการจัดเก็บรายได้ ประจำปีงบประมาณ ๒๕๖๘ ขึ้น เพื่อให้การปฏิบัติบรรลุเป้าหมายสูงสุดตามที่วางไว้

งานจัดเก็บและพัฒนารายได้  
กองคลัง เทศบาลตำบลโนนสัง

## สารบัญ

ภาษีที่ดินและสิ่งปลูกสร้าง	๑-๑๖
ภาษีป้าย	๑๗-๒๒
ค่าธรรมเนียมการจดทะเบียนพาณิชย์	๒๓
กฎหมายที่เกี่ยวข้อง	๒๔-๒๕

## ภาษีที่ดินและสิ่งปลูกสร้าง

ทรัพย์สินที่ต้องเสียภาษี คือ ที่ดินหรือสิ่งปลูกสร้าง

**ที่ดิน**” หมายความว่า พื้นดิน พละให้หมายความรวมถึงพื้นที่ที่เป็นภูเขาหรือที่มีน้ำด้วย (แม่น้ำและทะเล ไม่ถือเป็นที่ดินตามพระราชบัญญัตินี้)

**ที่ดินที่ต้องเสียภาษี ได้แก่**

(๑) ที่ดินที่เป็นกรรมสิทธิ์ของบุคคลธรรมดาหรือนิติบุคคล เช่น โฉนด ตราจอง ตราจองที่ตราว่าได้ทำประโยชน์ นส.๓, นส.๓ก และนส.๓ข

(๒) ที่ดินที่ไม่เป็นกรรมสิทธิ์ของบุคคลธรรมดาหรือนิติบุคคล แต่อยู่ในความครอบครองขอ หรือนิติบุคคล เช่น สปก.๔ และที่ดินอันเป็นทรัพย์สินของรัฐซึ่งมีการเข้าไปครอบครองหรือทำประโยชน์ ฯลฯ เป็นต้น



**สิ่งปลูกสร้าง**” หมายความว่า โรงเรือน อาคาร ตึก หรือสิ่งปลูกสร้างอย่างอื่นที่บุคคลอาจเข้าอยู่อาศัย ใช้สอยได้ หรือที่ใช้เป็นที่เก็บสินค้าหรือประกอบการอุตสาหกรรมหรือพาณิชยกรรม และให้หมายความรวมถึงอาคารชุด ตามกฎหมายว่าด้วยอาคารชุดที่ได้ออกหนังสือแสดงกรรมสิทธิ์ห้องชุดแล้ว หรือแพที่บุคคลที่มีไว้เพื่อหาผลประโยชน์ด้วย

นิยามคำว่าสิ่งปลูกสร้างตามพระราชบัญญัตินี้มีเจตนารมณ์ที่ต่างออกไปจากนิยามของคำว่า “โรงเรือนหรือสิ่งปลูกสร้าง อย่างอื่นตามพระราชบัญญัติภาษีโรงเรือนและที่ดิน พุทธศักราช ๒๔๗๕” ดังนั้น การพิจารณาว่าอะไรเป็นสิ่งปลูกสร้างจึง ไม่พิจารณารวมถึงเครื่องจักรซึ่งเป็นส่วนควบของโรงเรือนแต่อย่างใด

กรณีสิ่งปลูกสร้างที่อยู่ระหว่างก่อสร้างยังไม่แล้วเสร็จ และยังไม่สามารถใช้ประโยชน์ได้ไม่ถือเป็นสิ่งปลูกสร้างที่ต้องเสียภาษีตามพระราชบัญญัตินี้

ตัวอย่างประเภทโรงเรียนสิ่งปลูกสร้างที่อยู่ในข่ายต้องเสียภาษี

บ้านเดี่ยว (บ้านเรือนแพ)



บ้านเดี่ยว



บ้านเดี่ยว (ประกอบสำเร็จ)



บ้านแถว (ทาวน์เฮาส์)



ห้องแถว



ตึกแถว



สิ่งปลูกสร้างอื่น ๆ

คลังสินค้า



สถานศึกษา



โรงแรม



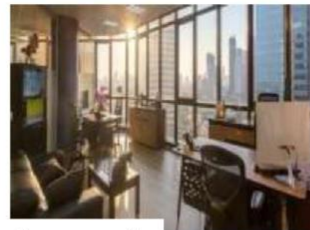
โรงมหรสพ



สถานพยาบาล



สำนักงาน



ภัตตาคาร



ห้างสรรพสินค้า



โรงงาน



คลังสินค้า



สถานพยาบาล



โรงแรม



สถานศึกษา



ห้างสรรพสินค้า



รั้ว



ลานคอนกรีต



แผงโซลาร์เซลล์



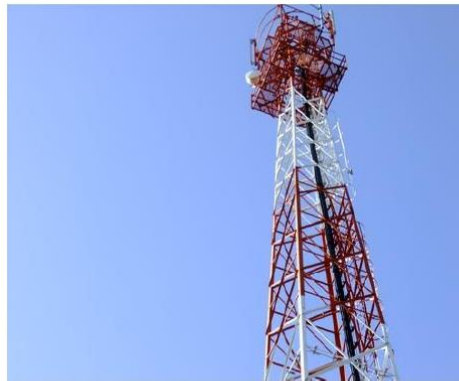
ถนน



เสาไฟฟ้า



เสาส่งสัญญาณอินเทอร์เน็ต



### ทรัพย์สินที่ได้รับยกเว้นภาษี

พระราชบัญญัติภาษีที่ดินและสิ่งปลูกสร้าง พ.ศ. ๒๕๖๒ ได้กำหนดรายละเอียดของทรัพย์สินที่ได้รับยกเว้น ไม่ต้องเสียภาษีที่ดินและสิ่งปลูกสร้างไว้ในมาตรา ๘ ดังนี้

๑. ทรัพย์สินของรัฐหรือหน่วยงานของรัฐซึ่งใช้ในกิจการของรัฐหรือของหน่วยงานของรัฐในกิจการหรือสาธารณูปโภคที่มีได้ใช้หาผลประโยชน์
๒. ทรัพย์สินที่เป็นที่ทำการองค์การสหประชาชาติ
๓. ทรัพย์สินที่เป็นที่ทำการสถานทูตหรือสถานกงสุลของต่างประเทศ
๔. ทรัพย์สินของสภาอากาศไทย
๕. ทรัพย์สินที่เป็นศาสนสมบัติไม่ว่าของศาสนาใดที่ใช้เฉพาะเพื่อการประกอบศาสนกิจหรือกิจการสาธารณะหรือทรัพย์สินที่เป็นอยู่ของพระสงฆ์
๖. ทรัพย์สินที่ใช้เป็นสุสานสาธารณะหรือฌาปนสถานสาธารณะที่มีได้รับประโยชน์ตอบแทน
๗. ทรัพย์สินที่เป็นของมูลนิธิหรือองค์การหรือสถานสาธารณกุศลตามที่กระทรวงรัฐมนตรีว่ากระทรวงการคลังประกาศกำหนด เฉพาะที่มีได้มิได้ใช้หาผลประโยชน์
๘. ทรัพย์สินของเอกชนเฉพาะส่วนที่ได้ยินยอมให้ทางราชการจัดให้ใช้เพื่อสาธารณประโยชน์ตามหลักเกณฑ์และเงื่อนไขที่รัฐมนตรีว่าการกระทรวงการคลังประกาศกำหนด
๙. ทรัพย์สินส่วนกลางที่มีไว้เพื่อใช้หรือเพื่อประโยชน์ร่วมกันสำหรับเจ้าของร่วมตามกฎหมาย
๑๐. ที่ดินอันเป็นสาธารณูปโภคตามกฎหมายว่าด้วยการจัดสรรที่ดิน
๑๑. ที่ดินอันเป็นพื้นที่สาธารณูปโภคตามกฎหมายว่าด้วยการนิคมอุตสาหกรรมแห่งประเทศไทย
๑๒. ทรัพย์สินอื่นตามที่กำหนดในกฎกระทรวง เช่น ทรัพย์สินพระมหากษัตริย์เฉพาะที่ไม่ได้ใช้หาผลประโยชน์

### ฐานภาษี

มูลค่าทั้งหมดของที่ดินหรือสิ่งปลูกสร้าง โดยการคำนวณมูลค่าของที่ดินหรือสิ่งปลูกสร้างเป็นไปตามราคาประเมินทุนทรัพย์ของอสังหาริมทรัพย์เพื่อเรียกเก็บค่าธรรมเนียมจดทะเบียนสิทธิและนิติกรรมตามประมวลกฎหมายที่ดิน ที่คณะอนุกรรมการประจำจังหวัดกำหนดโดยความเห็นชอบของคณะกรรมการกำหนดราคาประเมินทุนทรัพย์

### ราคาประเมินทุนทรัพย์ที่ดิน สิ่งปลูกสร้าง หรือสิ่งปลูกสร้างที่เป็นห้องชุด

ราคาประเมินทุนทรัพย์ของอสังหาริมทรัพย์เพื่อเรียกเก็บค่าธรรมเนียมจดทะเบียนสิทธิและนิติกรรมตามประมวลกฎหมายที่ดินที่คณะอนุกรรมการประจำจังหวัดกำหนดโดยความเห็นชอบของคณะกรรมการกำหนดราคาประเมินทุนทรัพย์และบัญชีที่องค์กรปกครองส่วนท้องถิ่นได้รับแจ้งจากกรมธนารักษ์หรือสำนักงาน

# อัตราการจัดเก็บ ภาษีที่ดินและสิ่งปลูกสร้าง



**เกษตรกรรม**

**อัตราเพดาน 0.15%**  
**อัตราที่จัดเก็บ**

มูลค่า (ลบ.)	อัตรา (%)
0 - 75	0.01
75 - 100	0.03
100 - 500	0.05
500 - 1,000	0.07
1,000 ขึ้นไป	0.1

**บุคคลธรรมดา**  
ได้รับยกเว้น อปท. ละไม่เกิน 50 ล้านบาท

**ภาระภาษี (บุคคลธรรมดา)**

มูลค่า (ลบ.)	ค่าภาษี (บ.)
50	0
100	5,000
200	40,000

**บ้านพักอาศัย**

**อัตราเพดาน 0.3%**  
**อัตราที่จัดเก็บ**

มูลค่า (ลบ.)	บ้าน (บ้านหลังหลัก)	บ้าน + ที่ดิน (บ้านหลังหลัก)	บ้านหลังอื่น
0 - 10	ยกเว้นภาษี	ยกเว้นภาษี	0.02
10 - 50	0.02	ยกเว้นภาษี	0.02
50 - 75	0.03	0.03	0.03
75 - 100	0.05	0.05	0.05
100 ขึ้นไป	0.1	0.1	0.1

**ภาระภาษี (ยกเว้น 50 ลบ.)**

มูลค่า (ลบ.)	บ้านหลังหลัก	บ้านหลังอื่นๆ
50	0	10,000
100	20,000	30,000
200	120,000	130,000

**อื่นๆ (พาณิชย์กรรม)**

**อัตราเพดาน 1.2%**  
**อัตราที่จัดเก็บ**

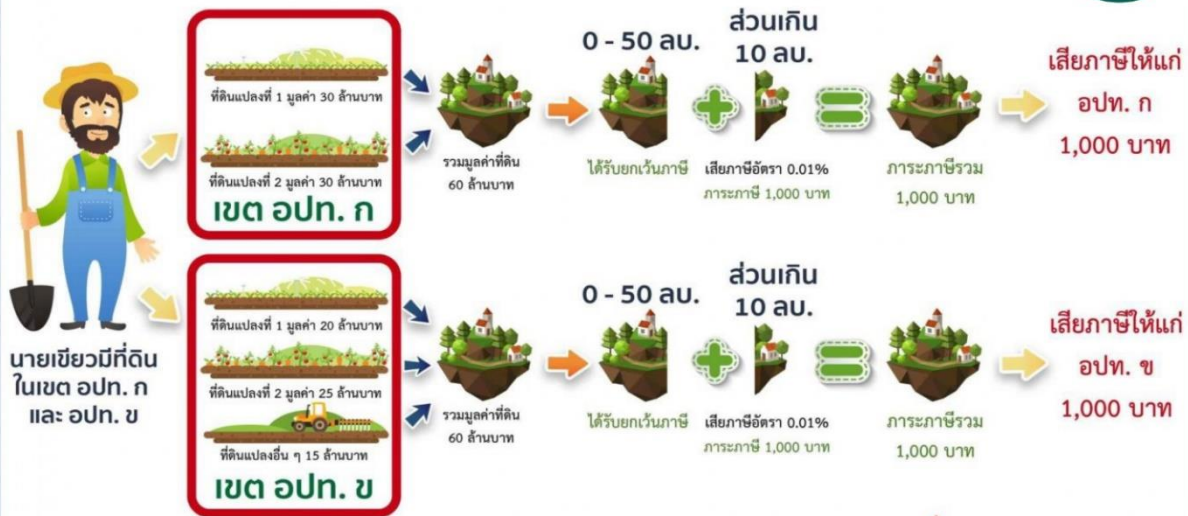
มูลค่า (ลบ.)	อัตรา (%)
0 - 50	0.3
50 - 200	0.4
200 - 1,000	0.5
1,000 - 5,000	0.6
5,000 ขึ้นไป	0.7

**ภาระภาษี**

มูลค่า (ลบ.)	ค่าภาษี (บ.)
50	150,000
100	350,000
200	2,250,000
1,000	4,750,000

**ที่รกร้างว่างเปล่า**  
**อัตราเพดาน 1.2%**  
เพิ่มอัตรา 0.3% ทุก 3 ปี  
แต่อัตราภาษีรวมไม่เกิน 3%

## การคำนวณภาษี เกษตรกรรม



**สรุป** ภาระภาษีรวมทั้ง 2 เขต อปท. ขอนายเขียว เท่ากับ 2,000 บาท



**Change For Good**  
...เพื่อโลกที่ดีกว่า

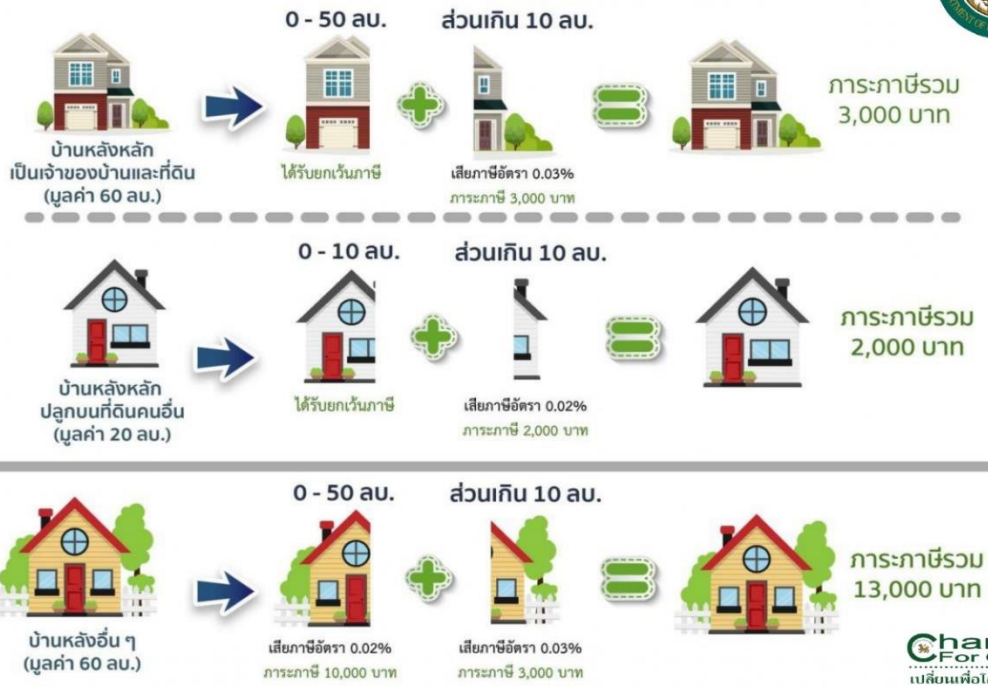
## การคำนวณภาษี การใช้ประโยชน์ที่ดินหลายประเภท



การแบ่งฐานภาษีในการคำนวณ  
กรณีใช้ประโยชน์ร่วมหลายประเภท



## การคำนวณภาษี บ้านพักอาศัย



## การคำนวณภาษี อาคารพาณิชย์



การแบ่งฐานภาษีในการคำนวณ

กรณีอาคารพาณิชย์ 2 ห้องที่เจ้าของเป็นบุคคลเดียวกัน

$$\text{สัดส่วนที่อยู่อาศัย} = \frac{\text{พื้นที่อาคารส่วนที่อยู่อาศัย}}{\text{พื้นที่อาคารทั้งหมด}}$$

$$\text{สัดส่วนทำการค้า} = \frac{\text{พื้นที่อาคารส่วนที่ใช้ทำการค้า}}{\text{พื้นที่อาคารทั้งหมด}}$$



**ภาษีส่วนที่อยู่อาศัย :**

มูลค่าอาคาร ส่วนที่อยู่อาศัยทั้ง 2 ห้อง + (มูลค่าที่ดินทั้งหมด ✗ สัดส่วนที่อยู่อาศัย) - ยกเว้น 50 ล้านบาท

**ภาษีส่วนที่ทำการค้า :**

อัตราภาษี (อัตราภาษีที่อยู่อาศัย)

[ มูลค่าอาคาร ส่วนที่ใช้ทำการค้าทั้ง 2 ห้อง + (มูลค่าที่ดินทั้งหมด ✗ สัดส่วนทำการค้า) ] ✗ อัตราภาษี (อัตราภาษีอื่น ๆ)

**ภาระภาษีทั้งหมด = ภาษีส่วนที่อยู่อาศัย + ภาษีส่วนที่ทำการค้า**

หมายเหตุ : 1. เจ้าของใช้เป็นที่อยู่อาศัยหลัก โดยมีชื่ออยู่ในทะเบียนบ้าน  
2. อาคารพาณิชย์ทั้ง 2 ห้องใช้เลขที่เดียวกัน

## การคำนวณภาษี ห้างชุด



การแบ่งฐานภาษีในการคำนวณ กรณีห้างชุด

**Freehold โอนกรรมสิทธิ์**

บ้านหลังหลัก : [มูลค่าห้างชุด - ยกเว้น 50 ล้านบาท] ✗ อัตราภาษี (อัตราภาษีที่อยู่อาศัย)

บ้านหลังอื่น : มูลค่าห้างชุด ✗ อัตราภาษี (อัตราภาษีที่อยู่อาศัย)

**Leasehold เช่าระยะยาว ทำสัญญาเช่าที่กรมที่ดิน**

[มูลค่าที่ดิน + มูลค่าอาคารทั้งหมด] ✗ อัตราภาษี (อัตราภาษีที่อยู่อาศัย)

## การคำนวณภาษี หองชุด 2 หอง



การแบ่งฐานภาษีในการคำนวณ

กรณีหองชุด 2 หองที่เจ้าหองเป็นบุคคลเดียวกัน

ภาษีบ้านหลังหลัก :

[ มูลค่าหองชุด  ยกเว้น 50 ล้านบาท ]



อัตราภาษี (อัตราภาษีที่อยู่อาศัย)



ภาษีบ้านหลังอื่น :

มูลค่าหองชุด  อัตราภาษี (อัตราภาษีที่อยู่อาศัย)

หมายเหตุ :

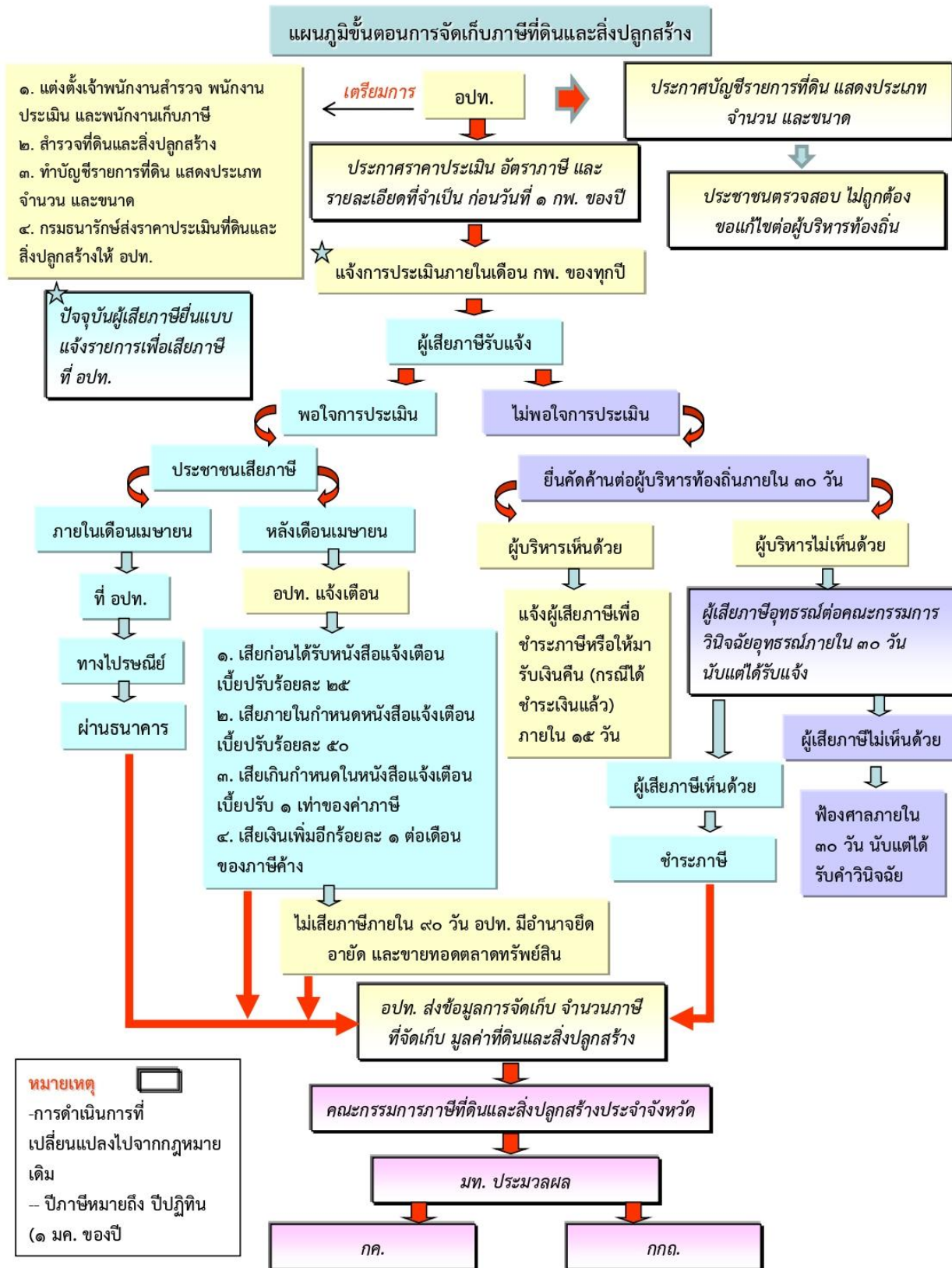
1. หองชุดที่เจ้าหองมีชื่ออยู่ในทะเบียนบ้านจะได้รับยกเว้น 50 ล้านบาท
2. หองชุดที่เจ้าหองไม่มีชื่ออยู่ในทะเบียนบ้านเสียภาษีเป็นบ้านหลังอื่น

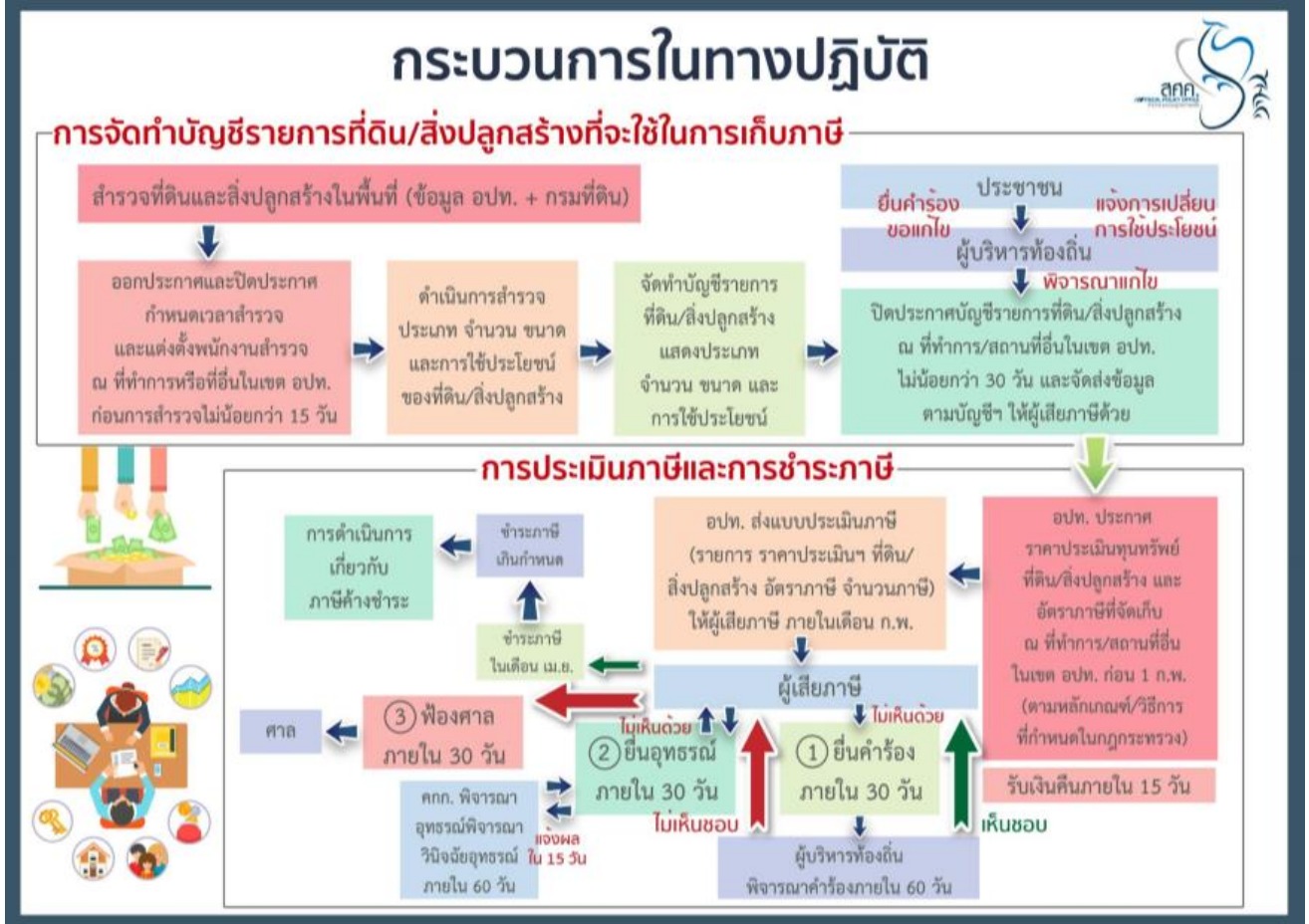
**ภาระภาษีทั้งหมด = ภาษีบ้านหลังหลัก + ภาษีบ้านหลังอื่น**

### ผู้มีหน้าที่ที่ต้องเสียภาษีที่ดินและสิ่งปลูกสร้าง

๑. บุคคลธรรมดาหรือนิติบุคคลซึ่งเป็นเจ้าหองที่ดินหรือสิ่งปลูกสร้าง
๒. ผู้ครอบครองหรือทำประโยชน์ในที่ดินหรือสิ่งปลูกสร้างอันเป็นทรัพย์สินของรัฐ ไม่ว่าจะเป็นการเข้าไปทำประโยชน์หรือครอบครองโดยชอบด้วยกฎหมายหรือไม่
๓. ผู้มีหน้าที่ชำระภาษีแทน ได้แก่
  - (๑) ผู้จัดการมรดกหรือทายาท ในกรณีผู้เสียภาษีถึงแก่ความตาย
  - (๒) ผู้จัดการทรัพย์สิน กรณีที่ผู้เสียภาษีเป็นผู้ไม่อยู่ตามประมวลกฎหมายแพ่งว่าด้วยสาบสูญ
  - (๓) ผู้แทนโดยชอบธรรม ผู้อนุบาลหรือผู้พิทักษ์ ในกรณีที่ผู้เสียภาษีเป็นคนไร้ความสามารถ หรือคนเสมือนไร้ความสามารถ
  - (๔) ผู้แทนของนิติบุคคล ในกรณีที่ผู้เสียภาษีเป็นนิติบุคคลทั้งนี้จะต้องมีหนังสือมอบอำนาจ เป็นหลักฐานมาแสดงต่อองค์กรปกครองส่วนท้องถิ่นเพื่อเก็บไว้เป็นหลักฐานด้วย
  - (๕) ผู้ชำระบัญชี ในกรณีที่ผู้เสียภาษีเป็นนิติบุคคลเลิกกันโดยมีการชำระ
  - (๖) เจ้าหองรวมคนใดคนหนึ่ง ในกรณีที่ทรัพย์สินที่ต้องเสียภาษีเป็นของบุคคลหลายคนรวมกัน

๔. กรณีที่ดินและสิ่งปลูกสร้างบนที่ดินนั้นเป็นของต่างเจ้าหองกันให้เจ้าหองที่ดินและเจ้าหองสิ่งปลูกสร้างนั้นเป็นผู้เสียภาษี



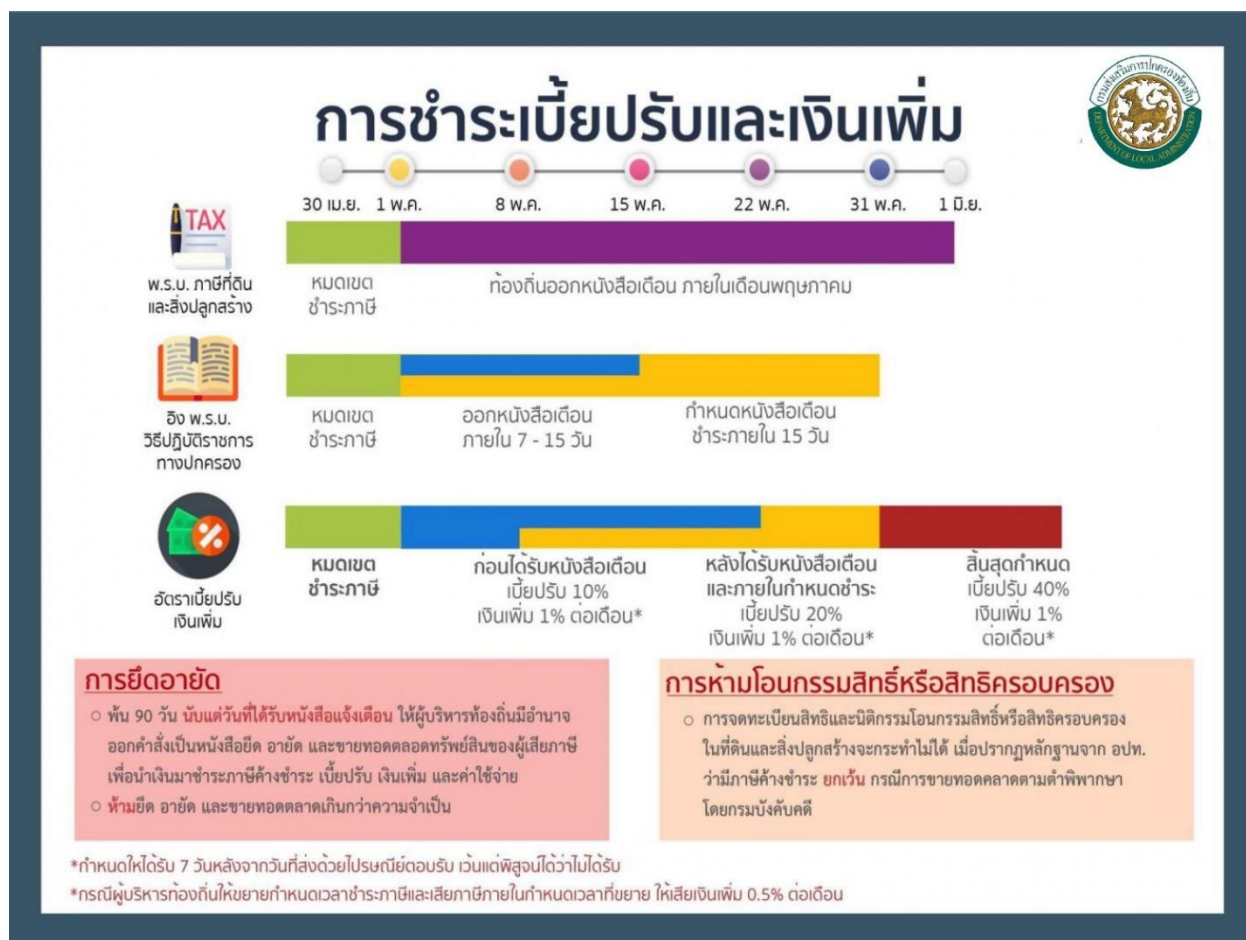


### การชำระภาษี

๑. เมื่อองค์กรปกครองส่วนท้องถิ่นมีหนังสือแจ้งประเมินแก่ผู้เสียภาษีภายในเดือนกุมภาพันธ์แล้ว ผู้เสียภาษีต้องนำเงินมาชำระต่อพนักงานเก็บภาษีภายในเดือนเมษายน ณ ที่ทำการองค์กรปกครองส่วนท้องถิ่น
๒. องค์กรปกครองส่วนท้องถิ่นจะมอบให้ส่วนราชการรับชำระภาษีแทนองค์กรปกครองส่วนท้องถิ่นได้ โดยให้องค์กรปกครองส่วนท้องถิ่นทำความตกลงเป็นหนังสือกับส่วนราชการนั้น สามารถหักค่าใช้จ่ายในอัตราร้อยละ ๓ ของภาษีที่รับชำระไว้แทนได้
๓. ผู้เสียภาษีอาจชำระภาษีโดยทางไปรษณีย์ลงทะเบียนตอบรับหรือโดยการชำระผ่านธนาคาร เชื่อกันว่าการผ่อนชำระภาษี

ผู้เสียภาษีจะขอผ่อนชำระภาษีก็ได้ โดยวงเงินที่จะขอผ่อนชำระจะต้องมีจำนวนตั้งแต่ ๓,๐๐๐ บาท ขึ้นไป และต้องทำเป็นหนังสือยื่นต่อองค์กรปกครองส่วนท้องถิ่นภายในเดือนเมษายน ซึ่งกำหนดเวลาในการผ่อนชำระให้แบ่งได้ไม่เกิน ๓ งวด ๆ ละ เท่า ๆ กัน ดังนี้

๑. งวดที่ ๑ ชำระภายในเดือนเมษายน
๒. งวดที่ ๒ ชำระภายในเดือนพฤษภาคม
๓. งวดที่ ๓ ชำระภายในเดือนมิถุนายน



### การคิดเบี้ยปรับและเงินเพิ่ม

ถ้าผู้เสียภาษีไม่มาชำระภาษีภายในระยะเวลาที่กำหนด จะต้องเสียภาษีค้างชำระรวมทั้งเบี้ยปรับและเงินเพิ่มดังนี้

๑. ถ้าผู้เสียภาษีมีได้มาชำระภาษีภายในเวลาที่กำหนด แต่ต่อมาได้มาชำระภาษีก่อนที่จะได้รับหนังสือแจ้งเตือน ให้คิดเบี้ยปรับร้อยละ ๑๐ ของจำนวนภาษีค้างชำระ
๒. ถ้าผู้เสียภาษีมาชำระภาษีภายในระยะเวลาที่กำหนดในหนังสือแจ้งเตือน ให้คิดเบี้ยปรับร้อยละ ๒๐ ของจำนวนภาษีที่ค้างชำระ
๓. ถ้าผู้เสียภาษีมาชำระภาษีหลังจากที่กำหนดในหนังสือแจ้งเตือน ให้คิดเบี้ยปรับร้อยละ ๔๐ ของจำนวนภาษีค้างชำระ
๔. ผู้เสียภาษีที่ไม่ได้ชำระภาษีภายในเวลาที่กำหนด ให้เสียเงินเพิ่มอีกร้อยละ ๑ ต่อเดือนของจำนวนภาษีค้างชำระ เศษของเดือนให้นับเป็น ๑ เดือน โดยให้เริ่มนับเมื่อพ้นกำหนดเวลาชำระภาษีจนถึงวันที่มีการชำระภาษี แต่ไม่ให้เกินกว่าจำนวนภาษีที่ต้องชำระ

๕. กรณีผู้บริหารท้องถิ่นให้ขยายกำหนดเวลาชำระภาษี และได้มีการชำระภาษีภายในกำหนดที่ขยายนั้น ให้คิดเงินเพิ่มลดลงเหลือร้อยละ ๐.๕ ต่อเดือนหรือเศษของเดือน

๖. เบี้ยปรับอาจงดได้ ในกรณีที่ดินและสิ่งปลูกสร้างถูกยึดหรืออายัดตามกฎหมาย โดยผู้มีหน้าที่เสียภาษี จะต้องยื่นคำร้องเป็นหนังสือต่อผู้บริหารท้องถิ่น เพื่อขอลดเบี้ยปรับของภาษีที่ค้างชำระ

### การอุทธรณ์ภาษี

ผู้เสียภาษีรายใดได้รับแจ้งการประเมินแล้วไม่เห็นด้วยกับการประเมินตามมาตรา ๔๔ ประเมินเพิ่มเติมตามมาตรา ๕๓ หรือเรียกเก็บภาษีตามมาตรา ๖๑ เนื่องจากเห็นว่า การประเมินภาษีหรือการเรียกเก็บภาษีไม่ถูกต้อง สิทธิคัดค้านและขอให้ผู้บริหารท้องถิ่นพิจารณาทบทวนการประเมินหรือการเรียกเก็บภาษีได้ โดยมีขั้นตอนดำเนินการ ดังนี้

๑. ผู้เสียภาษียื่นคำร้องต่อผู้บริหารท้องถิ่นภายใน ๓๐ วัน นับแต่ได้รับแจ้งการประเมินภาษีหรือเรียกเก็บภาษี

๒. ผู้บริหารต้องพิจารณาให้แล้วเสร็จภายใน ๖๐ วัน นับแต่วันที่รับคำร้องดังกล่าว และแจ้งคำสั่งพร้อมด้วยเหตุผลเป็นหนังสือ

๓. หากผู้บริหารท้องถิ่นพิจารณาไม่แล้วเสร็จภายใน ๖๐ วัน จะถือว่าผู้บริหารท้องถิ่นเห็นชอบกับคำร้องของผู้เสียภาษี

๔. กรณีที่ผู้บริหารท้องถิ่นเห็นชอบกับคำร้องของผู้เสียภาษี ให้แจ้งจำนวนภาษีที่ต้องเสียเป็นหนังสือไปยังผู้เสียภาษี และให้ผู้เสียภาษีมารับชำระภาษีคืนภายใน ๑๕ วัน นับแต่วันที่รับหนังสือแจ้ง

๕. กรณีที่ผู้บริหารท้องถิ่นพิจารณาไม่เห็นชอบกับคำร้องของผู้เสียภาษี ผู้เสียภาษีมีสิทธิอุทธรณ์ต่อคณะกรรมการพิจารณาอุทธรณ์การประเมินภาษี โดยยื่นอุทธรณ์ต่อผู้บริหารท้องถิ่นภายใน ๓๐ วัน นับแต่วันที่รับหนังสือแจ้ง

๖. ให้ผู้บริหารท้องถิ่นส่งคำอุทธรณ์ไปยังคณะกรรมการพิจารณาอุทธรณ์การประเมินภาษีภายใน ๑๕ วัน นับแต่วันที่รับคำอุทธรณ์ดังกล่าว

๗. คณะกรรมการพิจารณาอุทธรณ์การประเมินภาษีมีอำนาจออกหนังสือเรียกผู้อุทธรณ์ มาให้ถ้อยคำหรือให้ส่งเอกสาร โดยใช้เวลาไม่น้อยกว่า ๑๕ วัน นับแต่วันที่รับหนังสือเรียก

๘. คณะกรรมการพิจารณาอุทธรณ์การประเมินภาษีต้องวินิจฉัยอุทธรณ์ให้แล้วเสร็จภายใน ๖๐ วัน นับแต่วันที่รับแจ้งคำอุทธรณ์จากผู้บริหารท้องถิ่นและแจ้งคำวินิจฉัยพร้อมด้วยเหตุผลเป็นหนังสือไปยังผู้อุทธรณ์ภายใน ๑๕ วัน นับแต่วันที่พิจารณาเสร็จ

๙. หากคณะกรรมการพิจารณาอุทธรณ์การประเมินภาษีพิจารณาไม่แล้วเสร็จภายในระยะเวลาที่กำหนด อาจขยายระยะเวลาพิจารณาอุทธรณ์ออกไปอีกได้ แต่ต้องไม่เกิน ๓๐ วัน นับแต่วันที่ครบกำหนดระยะเวลา ๖๐ วัน และให้มีหนังสือแจ้งระยะเวลาที่ขยายออกไปพร้อมกับวันครบกำหนดระยะเวลาให้ผู้อุทธรณ์ทราบด้วย

๑๐. ในกรณีที่คณะกรรมการพิจารณาอุทธรณ์พิจารณาไม่แล้วเสร็จภายในระยะเวลาที่ขยายออกไปให้อุทธรณ์มีสิทธิฟ้องเป็นคดีต่อศาลได้โดยไม่ต้องรอฟังผลพิจารณาของคณะกรรมการพิจารณาอุทธรณ์การประเมินภาษี แต่ต้องยื่นฟ้องต่อศาลภายใน ๓๐ วัน นับแต่วันพ้นกำหนดระยะเวลาดังกล่าว

๑๑. กรณีคณะกรรมการพิจารณาอุทธรณ์การประเมินภาษีวินิจฉัยให้คืนเงินแก่ผู้อุทธรณ์ ให้แจ้งคำวินิจฉัยให้ผู้บริหารท้องถิ่นเพื่อให้มีคำสั่งคืนเงิน และแจ้งให้ผู้อุทธรณ์ทราบภายใน ๑๕ วัน นับแต่วันที่ได้มีคำสั่งคืนเงิน

๑๒. ให้คณะกรรมการพิจารณาอุทธรณ์การประเมินภาษี สั่งผู้บริหารท้องถิ่นให้ดอกเบี้ยแก่ผู้ได้รับคืนเงิน ในอัตราร้อยละ ๑ ต่อเดือนหรือเศษของเดือนของเงินที่ได้รับคืน โดยไม่คิดทบต้น

๑๓. ถ้าผู้อุทธรณ์ไม่มารับเงินคืนภายใน ๑ ปี นับแต่วันที่ได้รับแจ้ง ให้เงินนั้นตกเป็นขององค์กรปกครองส่วนท้องถิ่น

๑๔. ผู้อุทธรณ์มีสิทธิอุทธรณ์คำวินิจฉัยของคณะกรรมการพิจารณาอุทธรณ์การประเมินภาษีโดยฟ้องเป็นคดีต่อศาลภายใน ๓๐ วันนับแต่วันที่รับแจ้งคำวินิจฉัยอุทธรณ์

๑๕. การคัดค้านและการอุทธรณ์ ไม่เป็นการทุเลาการชำระภาษี เว้นแต่ผู้เสียภาษีจะยื่นคำร้องต่อผู้บริหารท้องถิ่นขอให้ทุเลาการชำระภาษีไว้ก่อน และผู้บริหารท้องถิ่นมีคำสั่งให้ทุเลาการชำระภาษีแล้วในกรณีนี้ ให้ผู้บริหารท้องถิ่นมีคำสั่งให้ทุเลาการชำระภาษีเฉพาะส่วนต่างที่เพิ่มขึ้นจากจำนวนภาษีที่ต้องเสียในปีก่อน

๑๖. ในกรณีที่ผู้บริหารท้องถิ่นสั่งให้ทุเลาการชำระภาษีไว้แล้ว ต่อมาปรากฏว่า ผู้เสียภาษีได้กระทำการใดๆ เพื่อประวิงการชำระภาษี หรือจะกระทำการโอน ขาย จำหน่าย หรือยกย้ายทรัพย์สินทั้งหมดหรือบางส่วน เพื่อให้พ้นอำนาจการยึดหรืออายัด ผู้บริหารท้องถิ่นมีอำนาจเพิกถอนคำสั่งทุเลาการชำระภาษีนั้นได้

## ภาษีป้าย

ป้ายที่ต้องเสียภาษี ได้แก่ ป้ายแสดงชื่อ ยี่ห้อ หรือเครื่องหมายที่ใช้ในการประกอบการค้าหรือประกอบกิจการอื่นเพื่อหารายได้ไม่ว่าจะแสดง หรือโฆษณาไว้ที่วัตถุใด ๆ ด้วยอักษร ภาพ หรือ เครื่องหมายที่เขียน แกะสลัก จารึก หรือทำให้ปรากฏด้วยวิธีใด ๆ

### ผู้มีหน้าที่เสียภาษีป้าย

๑. เจ้าของป้าย

๒. ในกรณีที่ไม่มีผู้อยู่ยื่นแบบแสดงรายการภาษี หรือเมื่อพนักงานเจ้าหน้าที่ไม่อาจ

หาตัวเจ้าของป้ายนั้นได้ให้ถือว่าผู้ครอบครองป้ายนั้นเป็นผู้มีหน้าที่เสียภาษีป้าย ถ้าไม่อาจหาตัวผู้ครอบครองป้ายนั้นได้ให้ถือว่าเจ้าของหรือผู้ครอบครองอาคารหรือที่ดินที่ป้ายนั้นติดตั้งหรือแสดงอยู่เป็นผู้มีหน้าที่เสีย ภาษีป้าย ตามลำดับ

### ระยะเวลาการยื่นแบบแสดงรายการเพื่อเสียภาษีป้าย

๑. เจ้าของป้ายที่มีหน้าที่เสียภาษีป้ายต้องยื่นแบบแสดงรายการภาษีป้าย ภายในเดือนมีนาคมของทุกปี

๒. ในกรณีที่ติดตั้งหรือแสดงป้ายภายหลังเดือนมีนาคมหรือติดตั้งหรือแสดงป้ายใหม่แทนป้ายเดิม หรือเปลี่ยนแปลงแก้ไขป้ายอันเป็นเหตุให้ต้องเสียภาษีป้ายเพิ่มขึ้น ให้เจ้าของป้ายยื่นแบบแสดงรายการภาษีป้าย ภายใน ๑๕ วัน นับแต่วันติดตั้งหรือแสดงป้าย หรือนับแต่วันเปลี่ยนแปลงแก้ไขแล้วแต่กรณี

### การคำนวณพื้นที่ป้าย อัตราค่าภาษีป้าย และการคำนวณภาษีป้าย

๑. ป้ายที่มีขอบเขตกำหนดได้

๒. ป้ายที่ไม่มีขอบเขตกำหนดได้

๓. คำนวณพื้นที่เป็นตารางเซนติเมตร

**อัตราภาษีป้าย (บาท/500 ตร.ชม.)**

บัญชีท้าย พ.ร.บ. กฎกระทรวง (ฉ.5) กฎกระทรวงกำหนดอัตราภาษีป้าย พ.ศ. 2535 พ.ศ. 2563

ประเภท	พ.ศ. 2535	พ.ศ. 2563	ข้อความเคลื่อนที่/เปลี่ยนได้	ข้อความไม่เคลื่อนที่/เปลี่ยนไม่ได้
<b>ประเภท 1</b> อักษรไทยล้วน	10	3	10	5
<b>ประเภท 2</b> อักษรไทยปนกับต่างประเทศ/ภาพ/เครื่องหมายอื่น	100	20	52	26
<b>ประเภท 3</b> ไม่มีอักษรไทย/อักษรไทยอยู่ใต้/ต่ำกว่าต่างประเทศ	200 (ก) (ข)	40 (ก) (ข)	52	50

**เปลี่ยนแปลงแก้ไขจากเดิมเสียเฉพาะจำนวนที่เพิ่มขึ้น  
ถ้ามีอัตราที่ต้องเสียต่ำกว่า 200 เสีย 200**




ประเภทป้าย	อัตราภาษีป้าย(บาท:๕๐๐ ตร.ชม)	
	ลักษณะป้ายแบบเคลื่อนที่/เปลี่ยน	ลักษณะป้ายแบบคงที่ (นิ่ง)
๑.ป้ายที่มีอักษรไทยล้วน	๑๐	๕
๒.ป้ายที่มีอักษรไทยปนกับต่างประเทศและ/หรือปนกับภาพและ/หรือเครื่องหมายอื่น	๕๒	๒๖
๓. ป้ายที่มีอักษรไทย ไม่ว่าจะมิภาพหรือเครื่องหมายใดๆ หรือไม่มี และป้ายที่มีอักษรไทยบางส่วนหรือทั้งหมดอยู่ใต้หรือต่ำกว่าอักษรต่างประเทศ	๕๒	๕๐

## หลักฐานที่ใช้ประกอบการเสียภาษีป้าย

### กรณีป้ายใหม่

๑. สำเนาบัตรประจำตัวประชาชน
๒. สำเนาทะเบียนบ้าน
๓. ทะเบียนภาษีมูลค่าเพิ่ม
๔. หนังสือรับรองหุ้นส่วนบริษัท
๕. ใบอนุญาตติดตั้งป้ายหรือใบเสร็จรับเงินจากร้านทำป้าย

กรณีป้ายเก่า ผู้มีหน้าที่เสียภาษีป้ายที่เคยยื่นแบบแสดงรายการเพื่อเสียภาษีป้ายไว้แล้ว ควรนำใบเสร็จรับเงินค่าภาษีป้ายครั้งก่อนมาแสดงด้วย

### ขั้นตอนการชำระภาษีป้าย

#### ๑. ขั้นตอนการเสียภาษีป้าย ป้ายเดิม (กรณีปกติ)

##### ๑.๑ เอกสารที่ต้องใช้ในการติดต่อ

- ใบเสร็จรับเงินของปีที่ผ่านมา
- สำเนาบัตรประจำตัวประชาชน
- ทะเบียนพาณิชย์ หรือหนังสือรับรองการจดทะเบียน
- แผนที่ตั้งพอสังเขป - หนังสือมอบอำนาจ (กรณีไม่สามารถมาติดต่อด้วยตนเอง)

##### ๑.๒ ขั้นตอนการให้บริการ

- ยื่นแบบประเมินภาษี
- ตรวจสอบเอกสารเพื่อประเมินภาษี
- ออกใบเสร็จรับเงิน

#### ๒. ขั้นตอนการเสียภาษีป้าย ป้ายเดิม (กรณีเอกสารไม่ชัดเจนครบถ้วน)

##### ๒.๑ เอกสารที่ต้องใช้ในการติดต่อ

- สำเนาบัตรประจำตัวประชาชน
- สำเนาทะเบียนบ้าน

## การคำนวณภาษี บ้านหลายหลังบนที่ดิน



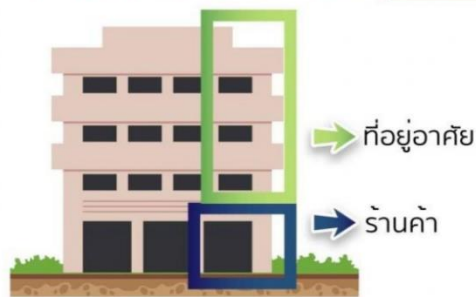
การแบ่งฐานภาษีในการคำนวณ กรณีปลูกบ้านในที่ดินของบิตดา

บิตดา	:	   	ยกเว้น 50 ล้านบาท
บุตรคนที่ 1	:		ยกเว้น 10 ล้านบาท
บุตรคนที่ 2	:		ยกเว้น 10 ล้านบาท
บุตรคนที่ 3	:		ยกเว้น 10 ล้านบาท

- หมายเหตุ :
1. บ้านทั้ง 3 หลังมีทะเบียนบ้านแยกกัน
  2. บิตดาและบุตรใช้ที่อยู่อาศัยเป็นบ้านหลักและมีชื่ออยู่ในทะเบียนบ้านแต่ละหลัง

Change  
For Good  
เปลี่ยนเพื่อโลกที่ดีกว่า

## การคำนวณภาษี การใช้ประโยชน์หลายประเภท



การแบ่งฐานภาษีในการคำนวณ  
กรณีใช้ประโยชน์ร่วมหลายประเภท  
ชั้นบนอยู่อาศัย ชั้นล่างทำการค้า

$$\text{สัดส่วนที่อยู่อาศัย} = \frac{\text{พื้นที่อาคารส่วนที่ใช้อาศัย}}{\text{พื้นที่อาคารทั้งหมด}}$$

$$\text{สัดส่วนทำการค้า} = \frac{\text{พื้นที่อาคารส่วนที่ใช้ทำการค้า}}{\text{พื้นที่อาคารทั้งหมด}}$$

ภาษีส่วนที่อยู่อาศัย :

[มูลค่าอาคารส่วนที่ใช้อาศัย + (มูลค่าที่ดิน  $\times$  สัดส่วนที่อยู่อาศัย) - ยกเว้น 50 ล้านบาท\*]

\*เจ้าของใช้เป็นที่อยู่อาศัยหลัก  
โดยมีชื่ออยู่ในทะเบียนบ้าน

$\times$   
อัตราภาษี (อัตราภาษีที่อยู่อาศัย)

ภาษีส่วนที่ทำการค้า :

[มูลค่าอาคารส่วนที่ใช้ทำการค้า + (มูลค่าที่ดิน  $\times$  สัดส่วนทำการค้า)]  $\times$  อัตราภาษี (อัตราภาษีอื่น ๆ)

**ภาระภาษีทั้งหมด = ภาษีส่วนที่อยู่อาศัย + ภาษีส่วนที่ทำการค้า**

- ทะเบียนพาณิชย์ หรือหนังสือรับรองการจดทะเบียน
- แผนที่ตั้งพอส่งเขป
- หนังสือมอบอำนาจ (กรณีไม่สามารถมาติดต่อด้วยตนเอง)

#### ๒.๒ ขั้นตอนการให้บริการ

- ยื่นแบบประเมินภาษี
- ตรวจสอบ
- ขอเอกสารหลักฐานเพิ่มเติม ออกสำรวจตรวจสอบป้าย
- คำนวณค่าภาษี แจ้งให้ผู้ยื่นเสียภาษีทราบ
- ออกใบเสร็จรับเงิน

#### ๒.๓ ระยะเวลาดำเนินการ

- โดยประมาณ ๑ วันทำการ

### ๓. ขั้นตอนการเสียภาษีป้าย ป้ายใหม่

#### ๓.๑ เอกสารที่ต้องใช้การติดต่อ

- สำเนาบัตรประจำตัวประชาชน
- สำเนาทะเบียนบ้าน
- ทะเบียนพาณิชย์ หรือหนังสือรับรองการจดทะเบียน
- แผนที่ตั้งพอส่งเขป
- หนังสือมอบอำนาจ (กรณีไม่สามารถมาติดต่อด้วยตนเอง)

#### ๓.๒ ขั้นตอนการให้บริการ

- ยื่นแบบประเมินภาษี
- ตรวจสอบ
- ขอเอกสารหลักฐานเพิ่มเติม ออกสำรวจตรวจสอบป้าย
- คำนวณค่าภาษี แจ้งให้ผู้ยื่นเสียภาษีทราบ
- ออกใบเสร็จรับเงิน

## การผ่อนชำระภาษี

๑. ภาษีป้าย ๓,๐๐๐ บาทขึ้นไป
๒. ผ่อนชำระเป็น ๓ งวด เท่า ๆ กัน
๓. แจ้งความจำเป็นเป็นหนังสือก่อนครบกำหนดเวลาชำระหนี้

### หลักเกณฑ์การผ่อนชำระ

งวดที่ ๑ ชำระภายใน ๑๕ วัน นับแต่วันรับแจ้งการประเมินค่าภาษีป้าย

งวดที่ ๒ ชำระภายใน ๑ เดือน นับแต่วันสุดท้ายที่ต้องชำระงวดที่ ๑

งวดที่ ๓ ชำระภายใน ๑ เดือน นับแต่วันสุดท้ายที่ต้องชำระงวดที่ ๒

ถ้าผิดนัดในงวดใดถือว่ายกเลิกการผ่อนชำระทั้งหมด จะต้องชำระเงินที่เหลือในคราวเดียว และต้องเสียเงินเพิ่ม เท่ากับจำนวนเงินและระยะเวลาที่ค้างชำระอยู่ด้วย

### ป้ายติดตั้งปีแรก

๑. คิดภาษีป้ายเป็นรายงวด
๒. งวดละ ๓ เดือน
๓. เริ่มเสียตั้งแต่งวดที่ติดตั้ง จนถึงงวดสุดท้ายของปี

งวดที่ ๑ มกราคม - มีนาคม = ๑๐๐% ของค่าภาษีป้าย

งวดที่ ๒ เมษายน - มิถุนายน = ๗๕% ของค่าภาษีป้าย

งวดที่ ๓ กรกฎาคม - กันยายน = ๕๐% ของค่าภาษีป้าย

งวดที่ ๔ ตุลาคม - ธันวาคม = ๒๕% ของค่าภาษีป้าย

### เงินเพิ่ม

๑. ไม่ยื่นแบบแสดงรายการภาษีป้ายภายในเวลาที่กำหนด ให้เสียเงินเพิ่มร้อยละ ๑๐ ของค่าภาษีป้ายเว้นแต่กรณีที่เจ้าของป้ายได้ยื่นแบบแสดงรายการภาษีป้ายก่อนที่พนักงานเจ้าหน้าที่จะได้แจ้งให้ทราบถึงการละเว้นนั้น ให้เสียเงินเพิ่มร้อยละ ๕ ของค่าภาษีป้าย

๒. ยื่นแบบแสดงรายการภาษีป้ายโดยไม่ถูกต้อง ทำให้จำนวนเงินที่จะต้องเสียภาษีป้ายลดน้อยลง ให้เสียเงินเพิ่มร้อยละ ๑๐ ของค่าภาษีป้ายที่ประเมินเพิ่มเติม เว้นแต่กรณีที่เจ้าของป้ายได้มาขอแก้ไขแบบแสดงรายการภาษีป้ายให้ถูกต้องก่อนที่พนักงานเจ้าหน้าที่แจ้งการประเมิน

๓. ไม่ชำระภาษีป้ายภายในเวลาที่กำหนด ให้เสียเงินเพิ่มร้อยละ ๒ ต่อเดือนของค่าภาษีป้าย เศษของเดือนให้นับเป็น ๑ เดือน ทั้งนี้ไม่ให้นำเงินเพิ่ม มาคำนวณเป็นเงินเพิ่มตามข้อนี้

## บทกำหนดโทษ

๑. ผู้ใดแจ้งข้อความอันเป็นเท็จ ให้ถ้อยคำเท็จ ตอบคำถามด้วยถ้อยคำอันเป็นเท็จ หรือนำพยานหลักฐานเท็จมาแสดงเพื่อหลีกเลียงหรือพยานหลีกเลียงการเสียภาษีป้าย ต้องระวางโทษจำคุกไม่เกิน ๑ ปี หรือปรับตั้งแต่ ๕,๐๐๐ บาท ถึง ๕๐,๐๐๐ บาท หรือทั้งจำทั้งปรับ
๒. ผู้ใดจงใจไม่ยื่นแบบแสดงรายการภาษีป้ายต้องระวางโทษปรับตั้งแต่ ๕,๐๐๐ บาท - ๕๐,๐๐๐ บาท
๓. ผู้ใดไม่แจ้งการรับโอนป้ายหรือไม่แสดงรายการเสียภาษีป้ายไว้ ณ ที่เปิดเผยในสถานที่ประกอบกิจการ ต้องระวางโทษปรับตั้งแต่ ๑,๐๐๐ บาท ถึง ๑๐,๐๐๐ บาท
๔. ผู้ใดขัดขวางการปฏิบัติงานของพนักงานเจ้าหน้าที่หรือไม่ปฏิบัติตามคำสั่งของพนักงานเจ้าหน้าที่ ซึ่งสั่งให้มาให้ถ้อยคำหรือให้สิ่งบัญชีหรือเอกสารเกี่ยวกับป้ายมาตรวจสอบภายในกำหนดเวลาอันสมควรต้องระวางโทษจำคุกไม่เกิน ๖ เดือน หรือปรับตั้งแต่ ๑,๐๐๐ บาท ถึง ๒๐,๐๐๐ บาท หรือทั้งจำทั้งปรับ

## การอุทธรณ์การประเมิน

เมื่อผู้เสียภาษีได้รับแจ้งการประเมิน ฎป.๓ แล้วเห็นว่าการประเมินนั้นไม่ถูกต้อง มีสิทธิอุทธรณ์การประเมินต่อผู้บริหารท้องถิ่น หรือผู้ได้รับมอบหมาย โดยต้องยื่นอุทธรณ์ภายใน ๓๐ วัน นับแต่วันที่ได้รับแจ้งการประเมิน

ผู้อุทธรณ์มีสิทธิอุทธรณ์คำวินิจฉัยของผู้บริหารท้องถิ่นต่อศาลภายใน ๓๐ วัน นับแต่วันรับแจ้งคำวินิจฉัยอุทธรณ์

## การขอคืนเงินภาษีป้าย

ผู้เสียภาษีป้ายโดยไม่มีหน้าที่ต้องเสียหรือเสียเกินกว่าที่ควรจะต้องเสีย ผู้นั้นมีสิทธิขอรับเงินคืนได้ โดยยื่นคำร้องขอคืนภายใน ๑ ปี นับแต่วันที่เสียภาษีป้าย

## ค่าธรรมเนียมการจดทะเบียนพาณิชย์

การขอดำเนินการตาม พ.ร.บ. ทะเบียนพาณิชย์ จะต้องเสียค่าธรรมเนียมตามประเภทของการดำเนินการดังต่อไปนี้

๑. จดทะเบียนพาณิชย์ตั้งใหม่ ๕๐ บาท
๒. จดทะเบียนเปลี่ยนแปลงการจะจดทะเบียน ครั้งละ ๒๐ บาท
๓. จดทะเบียนเลิกประกอบพาณิชย์กิจ ๒๐ บาท
๔. ขออนุญาตใบแทนใบทะเบียนพาณิชย์ ฉบับละ ๓๐ บาท
๕. ขอตรวจเอกสารของผู้ประกอบพาณิชย์กิจรายหนึ่ง ครั้งละ ๒๐ บาท
๖. ขอให้เจ้าหน้าที่คัดสำเนาและรับรองสำเนาเอกสารของผู้ประกอบพาณิชย์กิจ ฉบับละ ๓๐ บาท (หนึ่งคำขอคิดเป็นหนึ่งฉบับ)

## กฎหมายที่เกี่ยวข้อง

### กฎหมายภาษีที่ดินและสิ่งปลูกสร้าง

พระราชบัญญัติภาษีที่ดินและสิ่งปลูกสร้าง พ.ศ. ๒๕๖๒

กฎหมายลำดับรองของพระราชบัญญัติภาษีที่ดินและสิ่งปลูกสร้าง พ.ศ. ๒๕๖๒

พระราชกฤษฎีกาถอดภาษีที่ดินและสิ่งปลูกสร้าง พ.ศ. ๒๕๖๓

พระราชกฤษฎีกาถอดภาษีสำหรับที่ดินและสิ่งปลูกสร้างบางประเภท พ.ศ. ๒๕๖๓

พระราชกฤษฎีกาถอดภาษีสำหรับที่ดินและสิ่งปลูกสร้างบางประเภท (ฉบับที่ ๒) พ.ศ. ๒๕๖๔

พระราชกฤษฎีกาถอดภาษีสำหรับที่ดินและสิ่งปลูกสร้างบางประเภท (ฉบับที่ ๓) พ.ศ. ๒๕๖๖

พระราชกฤษฎีกากำหนดอัตราภาษีที่ดินและสิ่งปลูกสร้าง พ.ศ. ๒๕๖๔

กฎกระทรวงกำหนดทรัพย์สินที่ได้รับยกเว้นจากการจัดเก็บภาษีที่ดินและสิ่งปลูกสร้าง พ.ศ. ๒๕๖๒

กฎกระทรวงกำหนดทรัพย์สินที่ได้รับยกเว้นจากการจัดเก็บภาษีที่ดินและสิ่งปลูกสร้าง (ฉบับที่ ๒) พ.ศ. ๒๕๖๖

กฎกระทรวงกำหนดค่าใช้จ่ายในการจัดเก็บภาษีแทนองค์ประกอบส่วนท้องถิ่น พ.ศ. ๒๕๖๒

กฎกระทรวงกำหนดที่ดินหรือสิ่งปลูกสร้างที่ทิ้งไว้ว่างเปล่าหรือไม่ได้ทำประโยชน์ตามควรแก่สภาพ พ.ศ. ๒๕๖๒

กฎกระทรวงกำหนดหลักเกณฑ์และวิธีการประกาศราคาประเมินทุนทรัพย์ อัตรากาษี และรายละเอียดอื่นในการจัดเก็บภาษีที่ดินและสิ่งปลูกสร้าง พ.ศ. ๒๕๖๒

กฎกระทรวงการผ่อนชำระภาษีที่ดินและสิ่งปลูกสร้าง พ.ศ. ๒๕๖๒

กฎกระทรวงการงดหรือลดเบี้ยปรับ พ.ศ. ๒๕๖๒

กฎกระทรวงกำหนดหลักเกณฑ์ วิธีการ และเงื่อนไขในการคำนวณมูลค่าที่ดินหรือสิ่งปลูกสร้างที่ไม่มีราคาประเมินทุนทรัพย์ พ.ศ. ๒๕๖๒

ประกาศกระทรวงการคลังและกระทรวงมหาดไทย เรื่อง หลักเกณฑ์และวิธีการยกเว้นมูลค่าของฐานภาษีที่ดินหรือสิ่งปลูกสร้างซึ่งเจ้าของเป็นบุคคลธรรมดาใช้ประโยชน์ในการประกอบเกษตรกรรม

ประกาศกระทรวงการคลังและกระทรวงมหาดไทย เรื่อง เหตุจำเป็นทางราชการซึ่งบุคคลธรรมดาต้องย้ายชื่อออกจากทะเบียนบ้าน

ประกาศกระทรวงการคลังและกระทรวงมหาดไทย เรื่อง หลักเกณฑ์และวิธีการในการจัดเก็บภาษีที่ดินหรือสิ่งปลูกสร้างที่มีการใช้ประโยชน์หลายประเภท

ประกาศกระทรวงการคลังและกระทรวงมหาดไทย เรื่อง หลักเกณฑ์การใช้ประโยชน์เป็นที่อยู่อาศัย

ประกาศกระทรวงการคลังและกระทรวงมหาดไทย เรื่อง หลักเกณฑ์การใช้ประโยชน์ในการประกอบเกษตรกรรม

ประกาศกระทรวงการคลังและกระทรวงมหาดไทย เรื่อง หลักเกณฑ์การใช้ประโยชน์ในการประกอบเกษตรกรรม (ฉบับที่ ๒)

ประกาศกระทรวงการคลัง เรื่อง ยกเว้นภาษีที่ดินหรือสิ่งปลูกสร้างที่เป็นทรัพย์สินของมูลนิธิหรือองค์การหรือสถานสาธารณกุศล

ประกาศกระทรวงการคลัง เรื่อง หลักเกณฑ์และวิธีการคำนวณการยกเว้นมูลค่าของฐานภาษีที่ดินและสิ่งปลูกสร้างซึ่งเจ้าของเป็นบุคคลธรรมดาใช้เป็นที่อยู่อาศัยและมีชื่ออยู่ในทะเบียนบ้านตามกฎหมายว่าด้วยการทะเบียนราษฎร

ประกาศกระทรวงการคลัง เรื่อง หลักเกณฑ์การพิจารณาทรัพย์สินของเอกชน เฉพาะส่วนที่ได้ยินยอมให้ทางราชการจัดให้ใช้เพื่อสาธารณประโยชน์

ประกาศกระทรวงการคลัง เรื่อง ทรัพย์สินของเอกชนที่ใช้เป็นพินิจภัณฑ์ที่ได้รับยกเว้นจากการจัดเก็บภาษีที่ดิน

ประกาศกระทรวงมหาดไทย เรื่อง การดำเนินการตามพระราชบัญญัติภาษีที่ดินและสิ่งปลูกสร้าง พ.ศ. ๒๕๖๒  
ระเบียบกระทรวงมหาดไทยว่าด้วยการดำเนินการตามพระราชบัญญัติภาษีที่ดินและสิ่งปลูกสร้าง พ.ศ. ๒๕๖๒

## กฎหมายภาษีป้าย

พระราชบัญญัติภาษีป้ายพ.ศ.๒๕๑๐ และฉบับเพิ่มเติม