



คู่มือ การจัดทำแผนชุมชน



ตามโครงการจัดทำแผนชุมชน ประจำปีงบประมาณ 2567
เทศบาลตำบลโนนสัง อำเภอโนนสัง จังหวัดหนองบัวลำภู

โดย กองสวัสดิการสังคม เทศบาลตำบลโนนสัง


(นายทรงศักดิ์ แสงใสแก้ว)
นักพัฒนาชุมชนชำนาญการ รักษาราชการแทน
หัวหน้าฝ่ายสังคมสงเคราะห์

การจัดทำแผนชุมชนประจำปี...

โดย..งานพัฒนาชุมชน กองสวัสดิการสังคม



(นายทรงศักดิ์ แสงใสแก้ว)

นักพัฒนาชุมชนชำนาญการ รักษาการแทน
หัวหน้าฝ่ายสังคมสงเคราะห์

ความหมายของแผนชุมชน

แผนชุมชน หมายถึง การกำหนดอนาคตและกิจการการพัฒนาของชุมชน โดยคนในชุมชนร่วมกัน คิดวิเคราะห์ โดยใช้ฐานข้อมูลที่เกี่ยวข้องกับ ศักยภาพ ทรัพยากร ภูมิปัญญา วิถีชีวิต วัฒนธรรมและสิ่งแวดล้อมในท้องถิ่นเป็นหลัก และรวบรวมกันกำหนดทิศทาง ตลอดจนแผนงาน โครงการ กิจกรรมต่างๆ เพื่อสนองตอบต่อปัญหาและความต้องการของชุมชน โดยชุมชน และเพื่อชุมชน



(นายทรงศักดิ์ แสงใสแก้ว)

นักพัฒนาชุมชนชำนาญการ รักษาการ
หัวหน้าฝ่ายส่งเสริมเศรษฐกิจ

ความสำคัญของแผนชุมชน

แผนชุมชนมีความสำคัญยิ่งต่อการกำหนดทิศทางการพัฒนา
ทั้งในปัจจุบันและในอนาคตของชุมชน เปรียบเสมือนเข็มทิศ
ที่จะช่วยให้ชุมชนรู้ทิศทางว่าจะพัฒนาเน้นหนักไปทิศทางใด
จึงจะนำไปสู่การแก้ไขปัญหาเพื่อสนองต่อความต้องการที่แท้จริง
ของคนในชุมชน และนำไปสู่ความเข้มแข็ง สมดุล ยั่งยืนของชุมชน
ถือเป็นแผนที่เกี่ยวข้องกับวิถีชีวิตของคนในชุมชนโดยตรง



(นายทรงศักดิ์ แสงใสแก้ว)

นักพัฒนาชุมชนชำนาญการ ศึกษาราชการแทน
หัวหน้าฝ่ายสังคมสงเคราะห์

ขั้นตอนการจัดทำประชาคมแผนชุมชน

1 จัดประชุมคณะกรรมการชุมชน เพื่อพิจารณา กำหนดวัน เวลา และสถานที่ในการจัดประชาคม และคัดเลือก คณะกรรมการชุมชน ๑ คน

2 ประธานกรรมการชุมชนทำหนังสือ ถึงนายกเทศมนตรี เพื่อ ขอความเห็นชอบในการจัดประชาคม ล่วงหน้าอย่างน้อย 7 วัน ก่อนการประชุมประชาคม

3 นายกเทศมนตรีได้เห็นชอบแล้ว ให้แจ้งต่อประธาน กรรมการชุมชน เพื่อเตรียมความพร้อมในการจัดประชุมประชาคม

ขั้นตอนการจัดทำประชาคมแผนชุมชน (ต่อ)

4

นายกเทศมนตรีแจ้งส่วนราชการ และหน่วยงานอื่นที่เกี่ยวข้อง และส่งผู้แทนเข้าร่วม

5

ให้ประธานกรรมการชุมชนจัดให้มีการลงชื่อ และตรวจสอบ คุณสมบัติของผู้เข้าร่วมประชุม

โดยจะต้องมีอายุครบ 18 ปี บริบูรณ์ในวันที่ประชุมประชาคมชุมชน และมีชื่ออยู่ในทะเบียนบ้านไม่น้อยกว่า 6 เดือน

6

การจัดการประชุมประชาคมจัดทำแผนชุมชน หรือ ทบพวนแผนชุมชน จะต้องมีส่วนผู้มาเข้าร่วมประชุมไม่น้อยกว่าร้อยละ 50



(นายทรงศักดิ์) แซงโสมแก้ว

นักพัฒนาชุมชนชำนาญการ รักษาการผู้อำนวยการแทน
หัวหน้าฝ่ายสังคมสงเคราะห์

ขั้นตอนการจัดทำประชาคมแผนชุมชน (ต่อ)

7 ให้ประธานกรรมการเรียกประชุมประชาคม ครั้งที่ 2 ภายใน 5 วัน นับแต่ครั้งแรก ถ้ามีผู้เข้าร่วมประชุมน้อยกว่าร้อยละ 50 ให้ถือว่าครบองค์ประชุม

8 ให้คณะกรรมการชุมชนจัดทำสรุปรายงานการประชุม และลงนามรับรองโดยประธานกรรมการชุมชน

9 แจงรายงานให้ทางเทศบาลทราบ เพื่อดำเนินการในส่วนที่เกี่ยวข้อง

ขั้นตอนการจัดทำแผนชุมชน

- 1** คณะกรรมการชุมชน จัดทำร่างจากข้อมูล ปัญหา ความต้องการ และแนวทางปฏิบัติที่เหมาะสมกับสภาพชุมชน
- 2** คณะกรรมการชุมชนประชุม พิจารณาร่าง ให้ความเห็นชอบ กับแผนชุมชน
- 3** คณะกรรมการชุมชนเห็นชอบแล้ว เสนอต่อประธาน กรรมการชุมชน



ขั้นตอนการจัดทำแผนชุมชน

4 ประสานกรรมการชุมชนอนุมัติ และประกาศใช้แผนชุมชน
ภายใน 15 วัน นับแต่คณะกรรมการเสนอ

5 ปิดประกาศให้ประชาชนทราบโดยทั่วกันไม่น้อยกว่า 30 วัน

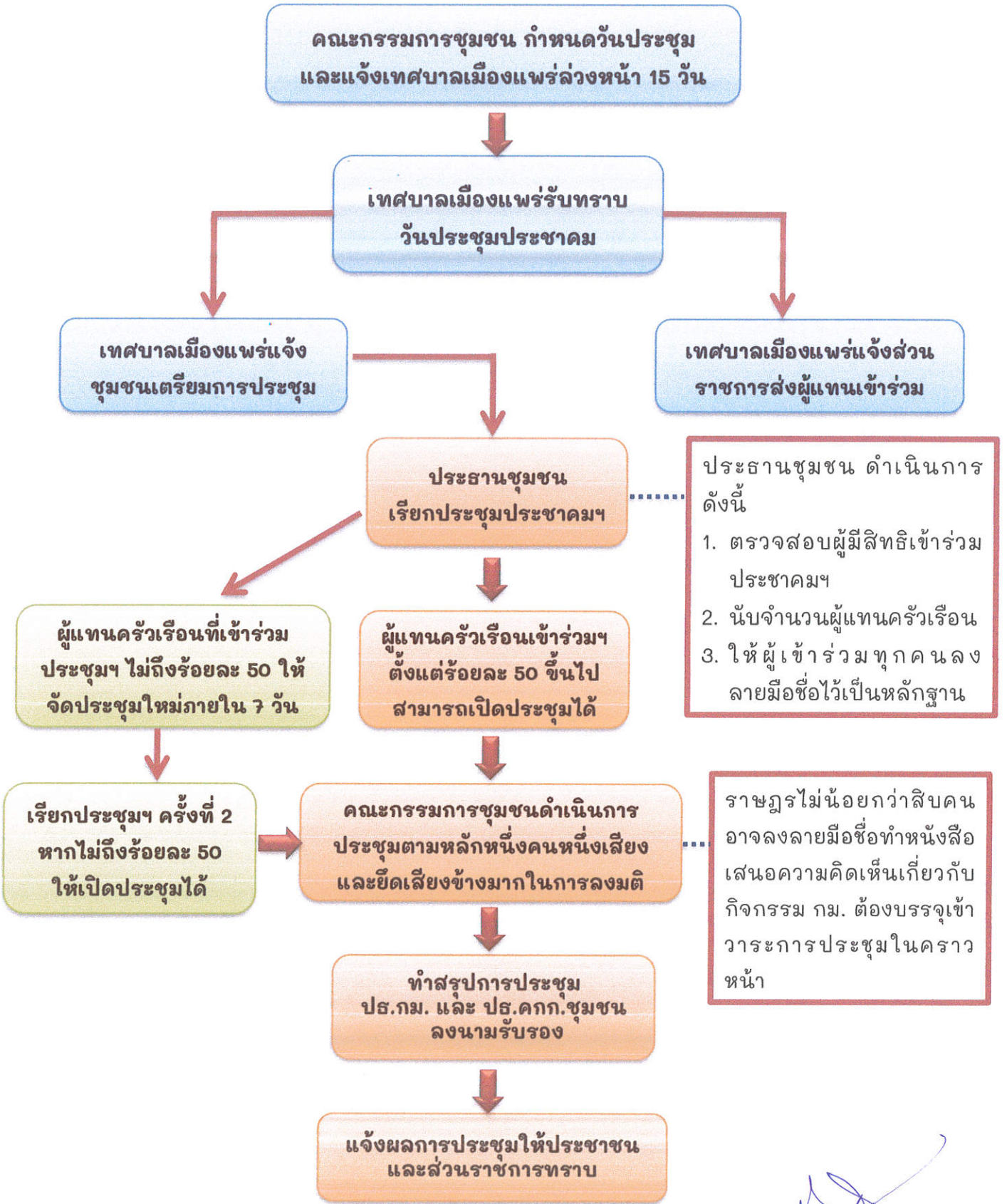
6 ให้ประธานกรรมการชุมชน แจ้งแผนชุมชนที่ประกาศใช้แล้ว
ไปยังคณะกรรมการบริหารงานตำบลแบบบูรณาการ (ก.บ.ต.)
และเทศบาลเพื่อดำเนินการในส่วนที่เกี่ยวข้องต่อไป



(นายทรงศักดิ์ แสนไสแก้ว)

นักพัฒนาชุมชนชำนาญการ ศึกษาราชการแทน
หัวหน้าฝ่ายสังคมสงเคราะห์

ขั้นตอนการจัดทำเวทีประชาคมชุมชน



ประธานชุมชน ดำเนินการ ดังนี้

1. ตรวจสอบผู้มีสิทธิเข้าร่วมประชาคมฯ
2. นับจำนวนผู้แทนครัวเรือน
3. ให้ผู้เข้าร่วมทุกคนลงลายมือชื่อไว้เป็นหลักฐาน

ราษฎรไม่น้อยกว่าสิบคน อาจลงลายมือชื่อทำหนังสือเสนอความคิดเห็นเกี่ยวกับกิจกรรม กม. ต้องบรรจุเข้าวาระการประชุมในคราวหน้า


 (นายทรงศักดิ์ แสงใสแก้ว)
 นักพัฒนาชุมชนชำนาญการ รักษาการราชการแทน
 หัวหน้าฝ่ายสังคมสงเคราะห์

ภาคผนวก



(นายทรงศักดิ์ แสงใสแก้ว)
นักพัฒนาชุมชนชำนาญการ รักษาราชการแทน
หัวหน้าฝ่ายสังคมสงเคราะห์

แผนชุมชน

ประจำปี พ.ศ.

เทศบาลตำบล..... (กรณีไม่มีกำนัน/ผู้ใหญ่บ้าน) เทศบาลเมือง.....

เทศบาลนคร.....เมืองพัทยา.....

อำเภอ.....จังหวัด.....

ภาพที่แสดงถึงอัตลักษณ์หรือความเป็นชุมชน

คำอธิบายเพิ่มเติม - การลงวันที่ / เดือน นั้นขอให้ลงวันที่
จัดประชาคมเพื่อพิจารณาแผนชุมชน แล้วมีมติเห็นชอบและ
รับรอง พร้อมประกาศใช้ กำหนดให้อยู่ในระหว่างเดือน ม.ค. -
ก.พ. ของทุกปี เสร็จแล้วลงลายมือของประธานคณะกรรมการ
ชุมชน

คณะกรรมการชุมชน.....เทศบาลตำบล.....เทศบาลเมือง.....เทศบาลนคร.....เมืองพัทยา.....
ได้ประชุมพิจารณาแผนชุมชน มีมติเห็นชอบและรับรองแล้ว เมื่อวันที่.....เดือน.....พ.ศ.
.....

(ลงชื่อ)

(.....)

ประธานกรรมการชุมชน

.....

(นายทรงศักดิ์ แสงใสแก้ว)
นักพัฒนาชุมชนชำนาญการ รักษาการแทน
หัวหน้าฝ่ายสังคมสงเคราะห์

คำนำ

การจัดแผนชุมชนฉบับนี้ มีความสำคัญยิ่งต่อการส่งเสริมและสนับสนุนให้เกิดกระบวนการเรียนรู้และการจัดการตนเองของคนในชุมชน ผ่านกลไกการมีส่วนร่วมจากทุกภาคส่วน โดยมีการค้นหา รวบรวมข้อมูลความรู้ และสร้างกระบวนการวิเคราะห์ปัญหา เพื่อร่วมกันกำหนดทิศทางการพัฒนาชุมชนเชื่อมโยงสอดคล้องกับปัญหาและความต้องการที่แท้จริง สามารถแก้ไขปัญหามุมชนเผชิญร่วมกันอยู่ได้ รวมทั้งก่อเกิดการ ค้นหาศักยภาพจากทรัพยากรธรรมชาติ ฝีมือ ทักษะของคนในชุมชน เพื่อแก้ไขปัญหาของชุมชน ลดการพึ่งพาจากภายนอก เพื่อให้ชุมชนเข้มแข็งและพึ่งตนเองได้

สำหรับกระบวนการทบทวน และปรับปรุงแผนชุมชน.....ได้ก่อเกิดจากกลไกของคณะกรรมการชุมชน ที่เป็นการมีส่วนร่วมของทุกภาคส่วนในชุมชน และเทศบาลเมือง...../เทศบาลนคร..... พร้อมทั้งการส่งเสริมและสนับสนุนจากส่วนราชการ/ภาคเอกชนที่เกี่ยวข้อง เพื่อร่วมกันบูรณาการปัญหาและความต้องการจากชุมชน ผ่านเวทีประชาคมชุมชนที่สร้างกระบวนการเรียนรู้ร่วมกันจากข้อมูลที่ได้จากการจัดเก็บนำมาวิเคราะห์ข้อมูลจนไปสู่การกำหนดแผนงาน/โครงการ/กิจกรรมที่ตอบสนองต่อปัญหาและความต้องการของ โดยกำหนดออกมา ๓ กลุ่มโครงการ/กิจกรรม คือ โครงการ/กิจกรรมที่ดำเนินการได้เอง โครงการ/กิจกรรมที่ต้องดำเนินการร่วมกันกับหน่วยงานภายนอก และโครงการ/กิจกรรมที่ต้องขอรับการสนับสนุนจากภายนอก

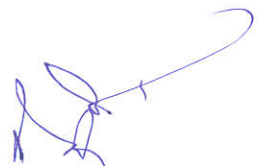
คณะกรรมการชุมชน.....หวังเป็นอย่างยิ่งว่าแผนชุมชนเล่มนี้จะเป็นประโยชน์แก่หน่วยงานราชการ ภาคเอกชน ภาคประชาสังคม และผู้ที่เกี่ยวข้องได้นำไปใช้ในการประสานเชื่อมโยงสู่แผนพัฒนาเทศบาลเมือง/เทศบาลนคร แผนพัฒนาอำเภอ และแผนพัฒนาทุกระดับ เพื่อการแก้ไขปัญหา และตอบสนองความต้องการของชุมชนได้อย่างทั่วถึง และอันจะเป็นประโยชน์ต่อการพึ่งพาตนเองได้ของชุมชนต่อไป

คำอธิบายเพิ่มเติม

- คำนำที่ร่างขึ้นนี้ ชุมชนสามารถนำไปปรับแก้ไขเพื่อความสอดคล้องกับชุมชนได้ ทั้งนี้การลงเดือนให้อยู่ระหว่างเดือนมกราคม-กุมภาพันธ์ของทุกปี

คณะกรรมการชุมชน.....

เดือน..... พ.ศ.



(นายทรงศักดิ์ แสงใสแก้ว)

นักพัฒนาชุมชนชำนาญการ รักษาการแทน
หัวหน้าฝ่ายสังคมสงเคราะห์

สารบัญ

หน้า

ส่วนที่ ๑ ข้อมูลทั่วไปของชุมชน

ส่วนที่ ๒ การวิเคราะห์ข้อมูล

- ๒.๑ วิเคราะห์ปัจจัยภายใน (จุดอ่อน จุดแข็ง)
- ๒.๒ วิเคราะห์ปัจจัยภายนอก (โอกาส ภัยคุกคาม)
- ๒.๓ วิเคราะห์ปัญหาของชุมชน

ส่วนที่ ๓ แผนงาน/โครงการของชุมชน

- ๓.๑ แผนงาน/โครงการ เรียงตามลำดับความสำคัญ
- ๓.๒ แผนงาน/โครงการ แยกแต่ละด้าน

ส่วนที่ ๔ การทบทวนแผนชุมชน

ส่วนที่ ๕ เรื่องอื่นๆ (ที่เห็นว่าสำคัญและควรบรรจุไว้ในเล่มแผนชุมชน)

ภาคผนวก

(นายทรงศักดิ์ แสงใสแก้ว)

นักพัฒนาชุมชนชำนาญการ รักษาราชการแทน
หัวหน้าฝ่ายสังคมสงเคราะห์

แผนชุมชน
เทศบาลตำบล... (กรณีไม่มีกำนัน/ผู้ใหญ่บ้าน) เทศบาลเมือง.....
เทศบาลนคร...เมืองพัทยา.....

อำเภอ..... จังหวัด.....

ส่วนที่ ๑ ข้อมูลทั่วไปของชุมชน

๑. แผนที่ชุมชน

คำอธิบายเพิ่มเติม - แผนที่ชุมชนนั้น สามารถวาดขึ้นเอง หรือใช้คอมพิวเตอร์ช่วยทำ
ขึ้นก็ได้ ตามความถนัดและรวดเร็ว แต่ต้องมีรายละเอียดที่สำคัญ ดังนี้

๑. แสดงอาณาเขตติดต่อ (ทิศเหนือ ทิศใต้ ทิศตะวันออก ทิศตะวันตก)
๒. ถนนในชุมชนสายหลัก (ลาดยาง คอนกรีต ลูกรัง ดิน)
๓. แหล่งน้ำธรรมชาติ (แม่น้ำ ห้วย หนอง คลอง บึง สระ)
๔. แหล่งน้ำประปา บ่อบาดาลสาธารณะ
๕. สถานที่ราชการ (วัด โรงเรียน สถานีอนามัย ป้อมตำรวจ ศูนย์เด็กฯ มัสยิด
หอกระจายข่าว ศาลาชุมชน ศูนย์เรียนรู้ชุมชน/ศูนย์รวบรวมข้อมูลชุมชน)
๖. สำนักงานเทศบาลตำบล/เทศบาลเมือง/เทศบาลนคร/เมืองพัทยา

๒. ประวัติความเป็นมาของชุมชน

๓. พื้นที่ทั้งหมดไร่ หรือ ตารางกิโลเมตร

๔. อาณาเขต

ชุมชน.....ตั้งอยู่ในเทศบาลตำบล.....เทศบาลเมือง.....เทศบาลนคร.....เมืองพัทยา.....อำเภอ.....จังหวัด.....
ห่างจากอำเภอ..... ไปทางทิศ.....กิโลเมตร ห่างจากจังหวัด.....ไปทางทิศ
.....กิโลเมตร มีอาณาเขตติดต่อ ดังนี้

ทิศเหนือ	ติดต่อกับ.....
ทิศใต้	ติดต่อกับ.....
ทิศตะวันออก	ติดต่อกับ.....
ทิศตะวันตก	ติดต่อกับ.....

๕. ลักษณะภูมิประเทศ

๖. จำนวนประชากรรวมทั้งสิ้น.....คน แยกเป็น ชาย.....คน หญิง.....คน

๖.๑ ผู้สูงอายุ (อายุ ๖๐ ปี บริบูรณ์ขึ้นไป) รวมทั้งสิ้น.....คน แยกเป็น
ชาย.....คนหญิง.....คน

๖.๒ คนพิการ รวมทั้งสิ้น.....คน แยกเป็น ชาย.....คน หญิง.....คน

๗. จำนวนครัวเรือน ครัวเรือน

(นายทรงศักดิ์ แสงใสแก้ว)

นักพัฒนาชุมชนชำนาญการ รักษาการแทน
หัวหน้าฝ่ายสังคมสงเคราะห์

๘. การประกอบอาชีพ

๘.๑ อาชีพหลักของครัวเรือน

๘.๑.๑ อาชีพ..... จำนวน.....ครัวเรือน

๘.๑.๒ อาชีพ..... จำนวน.....ครัวเรือน

๘.๑.๓ อาชีพ..... จำนวน.....ครัวเรือน

๘.๑.๔ อาชีพ..... จำนวน.....ครัวเรือน

๘.๒ อาชีพเสริมหรืออาชีพรอง

๘.๒.๑ อาชีพ..... จำนวน.....ครัวเรือน

๘.๒.๒ อาชีพ..... จำนวน.....ครัวเรือน

๘.๒.๓ อาชีพ..... จำนวน.....ครัวเรือน

๘.๒.๔ อาชีพ..... จำนวน.....ครัวเรือน

๙. ผู้ว่างงาน จำนวน.....คน แยกเป็น

๙.๑ กลุ่มอายุ ๑๓ - ๑๘ ปี จำนวน.....คน

๙.๒ กลุ่มอายุ ๑๙ - ๒๔ ปี จำนวน.....คน

๙.๓ กลุ่มอายุ ๒๕ ปี ขึ้นไป จำนวน.....คน

๑๐. ชุมชนมีรายได้.....บาท/ปี รายจ่าย.....บาท/ปี
มีหนี้สิน.....บาท/ปี

๑๑. รายได้เฉลี่ยของประชากร (ตามเกณฑ์ จปฐ. ปี....) จำนวน.....บาท/คน/ปี
ครัวเรือนยากจน (รายได้ไม่ถึง ๓๐,๐๐๐ บาท คน/ปี) ปี....
จำนวน..... ครัวเรือน

๑๒. จำนวนกลุ่มกิจกรรม / อาชีพ มีจำนวน.....กลุ่ม ดังนี้
๑๒.๑ ชื่อกลุ่มกิจกรรม / อาชีพ จำนวนสมาชิก.....คน
๑๒.๒ ชื่อกลุ่มกิจกรรม / อาชีพ จำนวนสมาชิก.....คน
๑๒.๓ ชื่อกลุ่มกิจกรรม / อาชีพ จำนวนสมาชิก.....คน
๑๒.๔ ชื่อกลุ่มกิจกรรม / อาชีพ จำนวนสมาชิก.....คน

๑๓. กองทุนในชุมชน มีจำนวน.....กองทุน ดังนี้
๑๓.๑ ชื่อกองทุน..... มีจำนวน.....กองทุน
มีงบประมาณรวม.....บาท
๑๓.๒ ชื่อกองทุน.....มีจำนวน.....กองทุน
มีงบประมาณรวม.....บาท
๑๓.๓ ชื่อกองทุน.....มีจำนวน.....กองทุน
มีงบประมาณรวม.....บาท
๑๓.๔ ชื่อกองทุน.....มีจำนวน.....กองทุน
มีงบประมาณรวม.....บาท

๑๔. ข้อมูลความต้องการพัฒนาฝีมือแรงงานของประชาชน
๑๔.๑ ชื่อกิจกรรม/อาชีพ..... จำนวน.....คน
๑๔.๒ ชื่อกิจกรรม/อาชีพ..... จำนวน.....คน
๑๔.๓ ชื่อกิจกรรม/อาชีพ..... จำนวน.....คน
๑๔.๔ ชื่อกิจกรรม/อาชีพ..... จำนวน.....คน

(นายทรงศักดิ์ แสงใสแก้ว)
นักพัฒนาชุมชนชำนาญการ รักษาราชการแทน
หัวหน้าฝ่ายสังคมสงเคราะห์

คำอธิบายเพิ่มเติม - การกรอกข้อมูล
ความต้องการพัฒนาฝีมือแรงงานของ
ประชาชน นั้น ยกตัวอย่างเช่น
ประชาชนในชุมชนต้องการการฝึก
อาชีพตัดผม ทำขนม และอาชีพช่าง
ต่าง ๆ เป็นต้น ซึ่งผู้นำชุมชนต้อง
สำรวจสอบถามความต้องการของ
ประชาชนในชุมชน

***ตั้งแต่ข้อ ๑๕ เป็นต้นไป อยู่ในส่วนข้อมูลอื่น ๆ ที่ชุมชนเห็นสมควรเพิ่มเติมให้ครบถ้วนสมบูรณ์

๑๕. ข้อมูลคมนาคม/สาธารณูปโภค

๑๕.๑ การเดินทางเข้าสู่ชุมชน

คำอธิบายเพิ่มเติม - การกรอกข้อมูลการเดินทางเข้าสู่ชุมชนนั้น ยกตัวอย่างเช่น จากอำเภอ.....ใช้ทางหลวง (สาย.....) ระยะ กิโลเมตร เลี้ยวซ้ายเข้าทางหลวงหมายเลข ระยะประมาณ..... กิโลเมตร แยกขวาลงถนนลูกรัง ระยะทาง กิโลเมตร ถึงชุมชน..... เป็นต้น

๑๕.๒ สาธารณูปโภค

คำอธิบายเพิ่มเติม - การกรอกข้อมูลสาธารณูปโภค นั้น ยกตัวอย่าง

- มีไฟฟ้าครบทุกครัวเรือน
 - โทรศัพท์สาธารณะ จำนวน..... แห่ง
 - ประปาชุมชน จำนวน..... แห่ง
 - ที่อ่านหนังสือ จำนวน..... แห่ง
 - ศาลาประชาคม จำนวน..... แห่ง
 - ป้อมตำรวจ จำนวน..... แห่ง
- เป็นต้น

๑๕.๓ แหล่งน้ำ

คำอธิบายเพิ่มเติม - การกรอกข้อมูลแหล่งน้ำ นั้น ยกตัวอย่าง

แหล่งน้ำตามธรรมชาติ

- ลำห้วย จำนวน..... แห่ง กว้าง.....ยาว.....ลึก.....
- คลอง จำนวน..... แห่ง กว้าง.....ยาว.....ลึก.....
- สระ จำนวน..... แห่ง กว้าง.....ยาว.....ลึก.....

แหล่งน้ำที่สร้างขึ้นในหมู่บ้าน

- บ่อบาดาล จำนวน..... แห่ง
 - สระน้ำ จำนวน..... แห่ง กว้าง.....ยาว.....ลึก.....
- เป็นต้น

ส่วนที่ ๒ การวิเคราะห์ข้อมูล

๒.๑ การวิเคราะห์ปัจจัยภายในหรือสภาพแวดล้อมภายใน จะทำให้ชุมชนทราบถึงความสามารถหรือความเป็นตัวตนของชุมชน

(๑) จุดอ่อน คือ ลักษณะหรือข้อด้อยของชุมชนเมื่อเทียบกับชุมชนอื่น

(๑.๑)

(๑.๒)

(๑.๓)

(๒) จุดแข็ง คือ ศักยภาพความสามารถหรือข้อเด่นของชุมชนเมื่อเทียบกับชุมชนอื่น

(๒.๑)

(๒.๒)

(๒.๓)

(นายทรงศักดิ์ แสงใสแก้ว)

นักพัฒนาชุมชนชำนาญการ รักษาการแทน
หัวหน้าฝ่ายสังคมสงเคราะห์

คำอธิบายเพิ่มเติม- ชุมชนสามารถวิเคราะห์จุดอ่อน/จุดแข็ง
 โดยระบุแยกออกเป็นด้าน ๆ ได้ดังนี้ (สามารถเพิ่มเติมได้ตามความต้องการสอดคล้องกับ
 บริบทของชุมชน)

- ด้านเศรษฐกิจ
- ด้านสังคม (เด็ก เยาวชน สตรี ผู้สูงอายุ ผู้ด้อยโอกาส การศึกษา ศาสนา และวัฒนธรรม)
- ด้านทรัพยากรธรรมชาติและสิ่งแวดล้อม
- ด้านความมั่นคงและความสงบเรียบร้อย
- ด้านโครงสร้างพื้นฐาน

**๒.๒ การวิเคราะห์ปัจจัยภายนอก หรือสภาพแวดล้อมภายนอก จะทำให้ชุมชนทราบถึงโอกาสและอุปสรรค
 การทำงานของชุมชน**

- (๑) โอกาส
- (๑.๑)
 - (๑.๒)
 - (๑.๓)
- (๒) อุปสรรค
- (๒.๑)
 - (๒.๒)
 - (๒.๓)

การค้นหาคีย์ภาพ/กำหนดตำแหน่งหรือจุดยืนทางยุทธศาสตร์ของชุมชน (positioning)
 (เพื่อประมวลจุดแข็ง โอกาส คีย์ภาพ นำไปสู่การกำหนดวิสัยทัศน์หรือความฝัน Dream ของชุมชน)
 การค้นหาความพร้อม ความเหมาะสมในด้านต่าง ๆ ของพื้นที่ชุมชนนั้น ๆ พิจารณาจาก ความเป็นภูมิปัญญา
 หรือคุณค่าของท้องถิ่น เป็นสิ่งที่ส่งผลกระทบต่อประชาชนในวงกว้าง(หรือเป็นเส้นเลือดใหญ่ของชุมชน)
 ก่อให้เกิดรายได้มากพอสมควร และจะต้องไม่เริ่มจากศูนย์ นำคีย์ภาพที่มีในพื้นที่มาใช้ให้เกิดประโยชน์สูงสุด
 และคุ้มค่า

๒.๓ การวิเคราะห์ปัญหาของชุมชน

ลำดับ ความ สำคัญ ของ ปัญหา	ชื่อปัญหา	สาเหตุของปัญหา	ข้อมูลบ่งชี้สภาพ ขนาด และ ความรุนแรงของปัญหา	แนวทางการ แก้ไขปัญหา


 (นายทรงศักดิ์ แสงใสแก้ว)
 นักพัฒนาชุมชนชำนาญการ รักษาการแทน
 หัวหน้าฝ่ายสังคมสงเคราะห์

ตัวอย่างการวิเคราะห์ปัญหาของชุมชน				
ลำดับความสำคัญของปัญหา	ชื่อปัญหา	สาเหตุของปัญหา	ข้อมูลปัจจัยสภาพ ขนาด และ ความรุนแรงของปัญหา	แนวทางการแก้ไขปัญหา
๓	ปัญหาความยากจน	- ผลผลิตราคาตกต่ำ - ไม่มีอาชีพเสริม - ไม่มีการจดบัญชีครัวเรือน	- ตกเกณฑ์ จปร. ข้อ ๒๓ คนในครัวเรือนมีรายได้เฉลี่ยน้อยกว่าคนละ ๓๐,๐๐๐ บาท ต่อปี ๕๐ ครัว. - ตกเกณฑ์ จปร. ข้อ ๒๔ ครัวเรือนไม่มีการออมเงิน - ครัวเรือนเป็นหนี้ในระบบ ร้อยละ ๗๕	

ส่วนที่ ๓ โครงการ/กิจกรรมแผนชุมชน

๓.๑ โครงการ/กิจกรรม เรียงตามลำดับความสำคัญ (รวมทุกด้านหรืออาจเพิ่มเติมความต้องการและสอดคล้องกับบริบทของชุมชน)

ลำดับที่	ชื่อโครงการ	งบประมาณ	เป้าหมาย	ประเภทของแผนด้านต่าง ๆ (ระบุ ✓)					วิธีการดำเนินการ (ระบุ ✓)		
				ด้านเศรษฐกิจ	ด้านสังคม	ด้านทรัพยากร	ด้านความมั่นคง	ด้านการบริหารจัดการ	ทำเอง	ทำร่วม	หน่วยงานอื่นทำให้
	คำอธิบายเพิ่มเติม - รูปแบบหรือตารางการนำเสนอสามารถปรับให้สอดคล้องกับหน่วยงานแหล่งงบประมาณ เน้นตามรูปแบบขององค์กรปกครองส่วนท้องถิ่นหรือตามประเด็นยุทธศาสตร์พัฒนาอำเภอ/จังหวัด หรือหน่วยงานอื่น										
	คำอธิบายเพิ่มเติม - โครงการรวมทุกด้านเรียงตามลำดับความสำคัญครั้งนี้ ให้กรอกข้อมูลโครงการ/กิจกรรมทุกโครงการในลักษณะการบูรณาการ ชื่อ/งบประมาณ ระบุพื้นที่เป้าหมายที่ดำเนินการรวมไว้ในช่องเดียวกัน ทั้งที่ชุมชนทำเอง / หน่วยงานราชการ เช่น เทศบาล/ ปกครอง/พัฒนาชุมชน/เกษตร/สาธารณสุข ฯลฯ ให้การสนับสนุน และโครงการที่ชุมชนทำร่วมกับหน่วยงานราชการหรือหน่วยงานอื่น ๆ โดยเมื่อกรอกข้อมูลโครงการ/กิจกรรมตารางรวมทุกโครงการให้แล้วเสร็จ โดยตารางต่อ ๆ ไป เป็นการแยกโครงการตามด้านต่าง ๆ ก็สามารถคัดลอกโครงการจากตารางรวมทุกด้านนี้ไปวางตามแต่ละด้านได้เลย ไม่ต้องพิมพ์ใหม่ แล้วจึงจัดทำข้อมูลส่วนอื่น ๆ ให้ครบถ้วน										


 (นายทรงศักดิ์ แสงใสแก้ว)
 นักพัฒนาชุมชนชำนาญการ รักษาการแทน
 หัวหน้าฝ่ายสังคมสงเคราะห์

๓.๒ โครงการ/กิจกรรม แยกตามด้าน

๑. ด้านเศรษฐกิจ

ลำดับ ที่	ชื่อ โครงการ	งบประมาณ	เป้าหมาย/ ระยะเวลา ดำเนินการ	รายละเอียด/ วิธีดำเนินการ	วิธีการดำเนินการ (ระบุ ✓)			หมายเหตุ (หน่วยดำเนินงาน)
					ทำ เอง	ทำ ร่วม	หน่วยงาน อื่นทำให้	
คำอธิบายเพิ่มเติม - ควรแยกโครงการ/แผนงานที่เป็นการสร้างสัมมาชีพชุมชนไว้ในกลุ่มเดียวกันให้ชัดเจน								

๒. ด้านสังคมและคุณภาพชีวิต

ลำดับ ที่	ชื่อ โครงการ	งบประมาณ	เป้าหมาย/ ระยะเวลา ดำเนินการ	รายละเอียด/ วิธีดำเนินการ	วิธีการดำเนินการ (ระบุ ✓)			หมายเหตุ (หน่วยดำเนินงาน)
					ทำ เอง	ทำ ร่วม	หน่วยงาน อื่นทำให้	

๓. ด้านทรัพยากรธรรมชาติและสิ่งแวดล้อม

ลำดับ ที่	ชื่อ โครงการ	งบประมาณ	เป้าหมาย/ ระยะเวลา ดำเนินการ	รายละเอียด/ วิธีดำเนินการ	วิธีการดำเนินการ (ระบุ ✓)			หมายเหตุ (หน่วยดำเนินงาน)
					ทำ เอง	ทำ ร่วม	หน่วยงาน อื่นทำให้	

(นายทรงศักดิ์ แสงใสแก้ว)

นักพัฒนาชุมชนชำนาญการ รักษาราชการแทน
หัวหน้าฝ่ายสังคมสงเคราะห์

๔. ด้านความมั่นคงและความสงบเรียบร้อย

ลำดับ ที่	ชื่อ โครงการ	งบประมาณ	เป้าหมาย/ ระยะเวลา/ ดำเนินการ	รายละเอียด/ วิธีดำเนินการ	วิธีการดำเนินการ (ระบุ ✓)			หมายเหตุ (หน่วยดำเนินงาน)
					ทำเอง	ทำร่วม	หน่วยงาน อื่นทำให้	

๕. ด้านบริหารจัดการ

ลำดับ ที่	ชื่อ โครงการ	งบประมาณ	เป้าหมาย/ ระยะเวลา/ ดำเนินการ	รายละเอียด/ วิธีดำเนินการ	วิธีการดำเนินการ (ระบุ ✓)			หมายเหตุ (หน่วยดำเนินงาน)
					ทำเอง	ทำร่วม	หน่วยงาน อื่นทำให้	

ส่วนที่ ๔ การทบทวนแผนชุมชน

(ให้ชุมชนมีการทบทวนแผนชุมชนเป็นประจำ อย่างน้อยปีละ ๑ ครั้ง เพื่อให้
แผนชุมชนเป็นปัจจุบันและมีข้อมูลที่สอดคล้องกับข้อเท็จจริง)

วัน/เดือน/ปี	ทบทวนครั้งที่	มติที่ ประชุม	จำนวนผู้เข้าร่วม ประชุม	หมายเหตุ
คำอธิบายเพิ่มเติม - การทบทวนแผนฯ นั้น สามารถดำเนินการได้ตามที่เห็นสมควร				

(นายทรงศักดิ์ แสงใสแก้ว)

นักพัฒนาชุมชนชำนาญการ รักษาการแทน
หัวหน้าฝ่ายสังคมสงเคราะห์

ภาคผนวก

คำอธิบายเพิ่มเติม-สำหรับภาคผนวกให้แนบเอกสารดังนี้

- บันทึกรายงานการประชุม
- รายละเอียดโครงการ/กิจกรรม (เต็มรูปแบบ)
อาจเลือกจัดทำเฉพาะโครงการอันดับที่ ๑-๕
- สรุปข้อมูล จปฐ. ปี ๒๕๖๓ /ข้อมูล กชช.๒ค ปี ๒๕๖๓
- ภาพกิจกรรม
- อื่นๆ ตามความเหมาะสม



(นายทรงศักดิ์ แสงใสแก้ว)

นักพัฒนาชุมชนชำนาญการ รักษาราชการแทน
หัวหน้าฝ่ายสังคมสงเคราะห์